

# TIJDSCRIFT

VAN HET

NEDERLANDSCH GENOOTSCHAP

VOOR

## MUNT- EN PENNINGKUNDE

ONDER DE ZINSPREUK

*„Concordia res parvae crescunt“*

TE

AMSTERDAM



**3<sup>o</sup> Jaargang — 1<sup>o</sup> Aflevering**



AMSTERDAM

G. THEOD. BOM EN ZOON

1895

---

**Quatre monnaies de Guillaume de Bronckhorst,  
seigneur de Batenbourg et de Steyn  
(1556 — 1573)**

---

Planche VII.

La seigneurie de Batenbourg était située dans le duché de Gueldre, entre la Meuse et le Waal, à trois lieues de Nimègue. Batenbourg eut ses seigneurs particuliers dès la fin du 11<sup>e</sup> siècle. Plusieurs de ses dynastes frappèrent monnaie.

GUILLAUME DE BRONCKHORST, seigneur de Batenbourg et de Steyn, a copié le numéraire de beaucoup de ses contemporains. Aussi nous a-t-il laissé une série aussi riche que variée de monuments métalliques.

GUILLAUME succéda, en 1556, à son père HERMANN DE BRONCKHORST, seigneur de Batenbourg, d'Anholt et de Steyn. Il prit une part active à la révolution du 16<sup>e</sup> siècle et fut tué, en 1573, par les Espagnols, près de Haarlem.

VERKADE, VAN DER CHIJS et DE VOOGT ont fait connaître bon nombre de monnaies de GUILLAUME. Les quatre pièces suivantes ont échappé à leurs savantes recherches.

1. Droit. Buste à droite, avec armure, de l'empereur FERDINAND, frère de CHARLES - QUINT. L'empereur est couronné et tient de la main droite, le sceptre qu'il appuie à l'épaule et de la gauche, la garde de son épée.

Légende.

FERDI · ROMA · IMP · SEM · AVGVS ·

*Revers.* La VIERGE MARIE couronnée tenant l'Enfant JÉSUS, assise au-dessus d'un croissant lunaire. En dessous et coupant la légende, un écusson de gueules au sautoir d'or cantonné de quatre forces du même, les bouts en bas, qui est BATENBOURG.

Légende.

MONETA \* NO — VA \* AVREA \* BA —

Or. Poids: 3 gr., 23. Notre collection.

Mr. Th. ROEST possède une variété de ce ducat portant:

\* MONE · NOVA — AVREA · BAT \*

Le ducat, que nous venons de décrire et dont le type est inspiré des ducats de Hongrie, n'était connu jusqu'ici que par les ordonnances et instructions pour les changeurs. Des pièces semblables ont été émises à Thorn, à s'Heerenberg, à Vianen etc. Ce type aura probable-

ment été employé par GUILLAUME avant qu'il ne fût devenu un protestant fervent, donc vraisemblablement avant 1566.

2. Droit. L'archange MICHEL ailé, couvert d'une cotte de mailles, debout sur le dragon. Il lui enfonce dans la gueule, une lance terminée par une croix. La tête du saint est nimbée

Légende.

ΣΤΡΟΤΥΣ ♣ ΜΙΧΗΛΕΛ ♣ ΠΡΟΗΤΗ —

*Revers.* Vaisseau naviguant sur les flots, dont le mât porte une croix. A gauche de la croix, W(ILHELMUS), à droite, B(RONCKHORST).

Sous ces initiales, sur le devant du bateau, un écusson parti: au 1, de gueules au lion d'argent, armé, lampassé et couronné d'or, qui est BRONCKHORST, au 2, de gueules au sautoir d'or cantonné de quatre forces du même, les bouts en bas, qui est BATENBOURG.

Légende. ΜΟΝΕ ♣ ΝΟΥΑ ♣ ΠΥΡΕ ♣ ΒΑΤ ♣ Τ° ♣ LXII. —

Or. Poids: 2 gr., 42. Notre collection.

Ce demi-angelot (qui est troué) est tout-à-fait inconnu. Son existence permet d'espérer retrouver le quart d'angelot du même prince ainsi que ces deux mêmes fractions pour Thorn, s' Heerenberg, Vianen, etc. où le type de l'angelot, créé en Angleterre, par ÉDOUARD IV (1461 — 1483), fut également employé vers le milieu du 16<sup>e</sup> siècle.

3. Droit. Double aigle impériale couronnée, chargée en coeur d'un écusson parti de BRONCKHORST et de BATENBOURG.

Légende. MONETA \* NOVA \* ARGENTEA \* BATENBORG. —

*Revers.* Lion rampant à la queue fourchue. Au-dessus de la tête de l'animal, qui est couronnée, un indice monétaire (?) ressemblant à un pic de mineur et traversant la légende.

Légende. DA \* PACEM \* DOMINE \* IN \* DIEBUS \* NOSTRIS

Argent. Poids: 13 gr., 66 Notre collection.

Demi-daeldre au lion dont VAN DER CHIJS (1) n'a connu que le daeldre. Le même auteur donne, sous le n°. 36 de la planche XIII de son ouvrage précité, un demi-daeldre au lion différant tout-à-fait du nôtre par ses légendes.

4. Droit. Écu, de forme très découpée, au lion de BRONCKHORST.

Le lion est couronné et a la queue fourchue.

Légende. \* MONETA \* NOVA \* ARGENTEA \* BATENBO. —

*Revers.* Double aigle impériale. Les deux têtes sont nimbées et surmontées d'une seule couronne. L'aigle est chargée en coeur du globe impérial portant les lettres B et G, initiales

---

(1) *De Munten der voormalige Heeren en Steden van Gelderland* etc. par P. O. VAN DER CHIJS. Planche XIII, n°. 38.

de B(RONCKHORST) et de G(RONSVELD).

Légende. FERDIN \* D — G \* IMPERA

Billon blanc. Poids: 2 gr., 30. Notre collection.

Mr. Th. ROEST possède une variété de cette pièce, portant BATENB au lieu de BATENBO.

VAN DER CHIJS n'a pas connu, en nature, cette monnaie qui est copiée sur les Zwolfers ou pièces de douze Kreuzers de Brunswick et de Brême. Le savant numismate en donne un dessin, planche XIV, n°. 49 de l'ouvrage déjà cité, dessin tiré, dit-il, d'un „Münzbuch" allemand. Sur ce dessin, le lion de l'écu est tourné à droite.

V<sup>te</sup> BAUDOIN DE JONGHE.

---

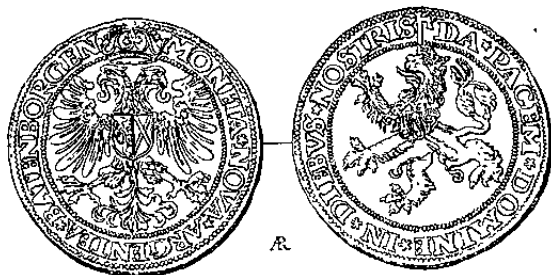
1.



2.



3.



4.

