

TIJDSCHRIFT

VAN HET

NEDERLANDSCH GENOOTSCHAP

VOOR

MUNT- EN PENNINGKUNDE

ONDER DE ZINSPREUK

„Concordia res parvae crescunt“

TE

AMSTERDAM



6° Jaargang

AMSTERDAM

G. THEOD. BOM EN ZOON

1898

Monnaies de 's-Heerenberg et de Stevensweerd.

Variétés et pièces inédites.

Planches II et III.

La numismatique des seigneurs de 's-Heerenberg et de Stevensweerd est loin d'être épuisée malgré les excellentes publications de M M VAN DER CHIJS, SERRURE, DE VOOGT et de tant d'autres écrivains qui ont étudié à fond l'histoire du monnayage de ces seigneurs. Quoiqu'on ne puisse guère ajouter de nouveaux faits historiques à leurs travaux, bien des produits sortis des ateliers monétaires de ces dynastes sont encore à retrouver et l'on découvre à chaque instant des variétés qui ont échappé à leurs savantes recherches. Souvent même, quelque pièce inédite vient nous donner une preuve nouvelle de la fécondité de ce monnayage.

Nous croyons de notre devoir de faire connaître, dans l'intérêt de la science, le fruit de nos recherches et de publier ici les pièces qui sont venues à notre connaissance.

Adam 1331—1354.

N^o. 1. (SERRURE 1) † MONETA : NOSTRA :
NOVA : TDE : D : M

Rev.: † MONETA : NOSTRA : NOVA :
TDE DM

* 2) Gros. Gr. 2.098.

Nous croyons que M. M. VAN DER CHIJS 3) et SERRURE ont attribué, à tort, à la veuve d'Adam, l'esterlin décrit par eux, sous le numéro 2, et que cette pièce appartient à Marguerite, veuve du comte Gérard de Berg, ainsi que M. GROTE l'a démontré. 4)

Voyez encore pour les monnaies d'Adam la *Revue belge de numismatique*, de l'année 1873. Pl. IV n^o. 7.

Guillaume I 1354—1387.

N^o. 2. (6) Légende extérieure: † BHOICIV :
SIV : HOME : DHI : HRI DEI HV † P. Légende
intérieure: † WILHVS' DNS MOTE

* Gros tournois. Gr. 2.618.

1) Les numéros placés entre parenthèses en tête de chaque pièce, se rapportent à l'ouvrage de M. C. A. SERRURE, *Histoire de la souveraineté de 's-Heerenberg*.

2) Toutes les pièces marquées d'un astérisque se trouvent dans notre collection.

3) P. O. VAN DER CHIJS. *De munten der voormalige Heeren en Steden van Gelderland*.

4) GROTE, *Münzstudien*. Band 7. S. 26.

N^o. 3. Idem. Légende extérieure: † BNDICTV:
SIT : NOME : DNI : RRI : DEI : IHV : *PI. Lé-
gende intérieure: † WILHES DRS MOTI

Même pièce.

N^o. 4. Idem. Légende extérieure: † BNDICTV
: SIT : NOME : DNI : RRI : DEI : IHV : *PI. Lé-
gende intérieure: † WIL*HES DRS D MOTE

Rev.: † MOHETI . DE . M'IV

Même pièce.

Nous ne pouvons donner le poids de ces deux gros que nous ne connaissons que d'après des clichés qui nous ont été communiqués par un de nos amis qui ne se rappelle pas dans quelle collection se trouvaient les pièces originales.

N^o. 5. Idem. Légende extérieure: † BNDICTV
: SIT : HODEI : DNI : RRI : DEI : IHV : *PI. Lé-
gende intérieure: † WILHELMVS DRS

Rev.: † TVRONVS . CIVIS

Même pièce. Gr. 3.378.

Voyez aussi pour les monnaies de ce seigneur la *Revue belge de numismatique* des années 1865. Pl. X n^o. 3 et 1871 Pl. X n^o. 2.

Frédéric III 1387—1416.

N^o. 6. (7) FREDERICVS : DOMINVS : BERGAE
Rev.: MONETI — R : NOVIT — DEI : BER —
GENSIS

Gros. Gr. 1.225.

*et Cabinet royal de la Haye

N^o. 7. (8) FREDERICVS : DOMINVS : BEG'

*Demi-gros. Gr. 0.950.

N^o. 8. (10) † FREDERICVS · DNS · BERGÆ

*Quart de gros. Gr. 0.400.

Et Cabinet royal de la Haye.

N^o. 9. Idem † FREDERIC · · · · · BERG

*Même pièce. Gr. 0.335.

N^o. 10 (11) † FREDERI · · S · DE · BERG

Rev.: MON — ET — · · R — GEN

*Huitième de gros. Gr. 0.225.

Et Cabinet royal de la Haye.

N^o. 11. (12) Rev.: Les lettres des cantons de la croix sont placées dans l'ordre suivant: π —S—B— Ω en commençant en haut à droite.

*Demi-gros. Gr. 0.750.

N^o. 12. Idem. Rev: † MONETA : NOVTA : DE : BERGÆ

*Même pièce. Gr. 0.638.

N^o. 13. Idem. Rev.: † MONETA : NOVTA : DE : BERGÆ

Même pièce. Gr. 0.740.

Cabinet royal de la Haye.

N^o. 14. Idem. † FREDERICVS : DNS : DE : BER

Rev.: † MONETA NOVTA DE BERGÆ et les lettres: π —S—B— Ω placées comme sur notre numéro 11 ci-dessus.

*Même pièce. Gr. 0.518.

N^o. 15. Heaume surmonté d'un cimier au lion de 's-Heerenberg. FREDERICVS ꝛ D ꝛ B

Rev.: Croix pattée coupant la légende, cantonnée des lettres: B — D — T — S. Légende: MON — ETTA — BER — GEN

Huitième de gros. Gr. 0,320. Pl. II n^o. 1.
Cabinet royal de la Haye.

Guillaume II 1416—1465.

N^o. 16. (13) * WILHELMVS · DE · BERG

Rev.: † MONETA · DE · BERGENS

*Huitième de gros. Gr. 0,350.

N^o. 17. Idem. † WILHELMVS · DNS · DE · BERG

Rev.: † MONETA · DE · BERGEN

*Même pièce. Gr. 0,210.

N^o. 18. Idem. Rev.: † MO · · · · · DE BERGE

Même pièce mais trop fruste pour que nous en donnions le poids.

Cabinet royal de la Haye.

N^o. 19. Dans le champ, le heaume de 's-Heerenberg . . . HELMVS ꝛ DNS . . .

Rev.: Croix pattée, coupant la légende, cantonnées des lettres: T — S — B — D

Légende: MON — NOV — . . . GEN

*Huitième de gros. Gr. 0,240. Pl. II n^o. 2.

Et Cabinet royal de la Haye.

N^o. 20. (15) † WILHELMVS ꝛ DNS ꝛ DE ꝛ BERGH

Rev. : † MONÆ — TT : NO — VT : BEER —
GÆNSIS

Gros, dit Cromsteert. Gr. 3.132.

Cabinet royal de la Haye.

N°. 21. Lion rampant à gauche, entouré d'un grènetis.

† WILHÆLI . . . DNS . DE . MONÆ

Rev. : Croix pattée, coupant la légende, cantonnée des lettres : B — B — T — h

Légende : MONÆ — TT · NO — VT · BE —
RGEN

*Quart de gros. Gr. 0.699. Pl. II n°. 3.

Guillaume, qui possédait déjà plusieurs seigneuries, y joignit encore, comme nous l'apprend M. SERRURE, celles de Hedel et d'Almsteen, ce qui nous donne lieu de croire qu'il faut lire les lettres dans les cantons de la croix : B(erg) B(ijland) T(lmsteen) et h(edel). Ces lettres sont trop différentes de celles qu'on trouve sur les monnaies de la Gueldre pour pouvoir y chercher celles des quatre villes capitales de ce duché : Zutphen, Arnhem, Nimègue et Ruremonde.

Cette monnaie et celles où il est fait mention de Hedel, ont été, par conséquent, frappées après l'année 1428, 1) date du décès d'Otton de la Leck, père de notre seigneur qui en hérita Hedel et Almsteen.

1) STOKVIS. *Manuel d'histoire, de généalogie et chronologie, etc.*
Chap. X tab. 9.

N^o. 22. (16) **WILH · DNS — DE · BERGE**

Billon noir. Gr. 0.425

Cabinet royal de la Haye.

N^o. 23. Le seigneur couronné à mi-corps, debout de face, tenant l'épée de la main droite et posant la main gauche sur la hanche.

† **WILHNS † DNS † DE † NO**

Rev. Croix pattée, coupant la légende, cantonnée des lettres: **B — G — T — S**

Légende: **NONDE — TT NO — VT DE — hED**

*Billon noir. Gr. 0.987. Pl. II n^o. 4.

N^o. 24. (17) Rev.: † **NONDET † NOV † DE h'**

Billon noir. Gr. 0.655.

Cabinet royal de la Haye.

N^o. 25. (18) **WILHELMS DNS BERG**

Rev.: La croix cantonnée des lettres: **B — S — T — G**

Légende: **NONET — N ... — DE ° BE — RGEN'**

*Billon noir. Gr. 0.508.

N^o. 26. Idem. Variété en tout semblable à la pièce précédente sauf que les lettres, dans les cantons, sont placées dans l'ordre suivant:

B — G — T — S

Même pièce. Gr. 0.540.

Collection du major Heldring à Amersfoort.

N^o. 27. Idem. Mêmes types que sur les deux pièces précédentes, mais au revers, la légende:

† **NONDET † NOV † DE † hED**

Même pièce. Gr. 0.910

Cabinet royal de la Haye.

N°. 28. Au dessous du heaume couronné et empanaché de 's-Heerenberg, deux écussons juxtaposés; dans celui à gauche, un aigle biceps et dans celui à droite, un lion rampant, à queue fourchue. Entre les deux écussons, une rosace.

Légende: **WILHELMVS * DNS * DE * B'**

Rev.: Croix pattée, évidée au centre et cantonnée des lettres: **W—I—L—h**

Légende: **† MONETA * NOVIT * DE * hEDU**

Billon. Gr. 0.770. Pl. II n°. 5.

Type des monnaies de Renaud IV, de Gueldre.

Cabinet royal de la Haye.

N°. 29. Écusson de 's-Heerenberg, surmonté du heaume empanaché.

Rev.: Croix pattée et évidée au centre, cantonnée, des lettres: **B—S—T—G**

*Billon noir. Gr. 0.142. Pl. II n°. 6.

Comment expliquer les lettres: **B—G—T—S** ou **B—S—T—G** qu'on voit sur quelques unes des monnaies précédentes? Nous n'avons pu trouver, malgré nos recherches, une solution acceptable, le B et l'T ont seuls rapport aux possessions du seigneur de 's-Heerenberg, mais que faire alors des deux autres lettres? Il nous semble préférable de nous abstenir plutôt que de proposer une lecture hasardée.

N^o. 30 Ecusson de 's-Heerenberg, entouré de trois globules.

Rev.: Croix pattée, évidée au centre et cantonnée des lettres; B—E—R—G

*Billon noir. Gr. o 188 Pl. II. n^o. 7.

Et Cabinet royal de la Haye.

Guillaume IV 1546—1586.

N^o. 31. (27) MONETA * NOVA (les lettres VA superposées — AVREA * MONT

Rev.: ☼ SANCTVS ☼ OSWALDVS ☼ *

*Ducat.

N^o. 32. Idem. MONETA * NOV — AVREA * MONT

Rev.: Comme sur le numéro précédent.

*Même pièce.

N^o. 33. Idem. MONETA * NO — AVREA * MONT

Rev.: ☼ SANCTVS ☼ OSWALDVS ☼ * *

*Même pièce.

N^o. 34. Idem. MONE * NOVA — AVREA * MONT

Rev.: Comme sur la pièce précédente.

*Même pièce.

N^o. 35. Idem. Droit comme sur le numéro précédent.

Rev.: ☼ SANCTVS ☼ OSWALDVS ☼ *

Même pièce.

Cabinet royal de la Haye.

N°. 36. (28) Ⓞ GVIL' *CO' *D' *MON' *Z *DNS'
*D *BIL' *HE' *BOX' *HO' *Z *WIZ

Rev.: DNS' *PROTECTOR *VITE *MEE *A
Q° *TREPIDABO

*Ecu ou daalder.

N°. 37. Idem. Ⓞ GVIL' *CO' *D' *MON' *Z *DNS'
*D *BIL' *HE' *BOX' *HO' *Z *WI'

Rev.: Comme sur le numéro précédent.

*Même pièce.

N°. 38. Idem Ⓞ GVIL' *CO' *D *MON' *Z *DNS'
*D *BIL' *HE' *BOX' *HO' *Z *WI'

Rev.: DNS' *PROTECTOR *VITE *MEE *A *
Q° *TREPIDAB°

Même pièce.

Cabinet royal de la Haye.

N°. 39. Idem. Ⓞ GVIL' *CO' *D *MON' *Z *DNS' *
D *BIL' *HE' *BOX' *HO' *Z *WI'

Rev.: DNS' *PROTECTOR *VITE *MEE *A *
Q° *TREPIDAB°

Même pièce.

Cabinet royal de la Haye.

N°. 40. (29) Droit comme sur l'exemplaire
reproduit par M SERRURE

Rev.: DNS' *PROTECTOR *VITE *MEE *A *
Q° *TREPIDABO

Demi-écu ou halve daalder.

Même collection.

N°. 41. Idem. Au droit, une croix gueldroise
comme marque monétaire.

Rev.: Comme sur la pièce précédente.

*Même pièce.

N°. 42. Idem. † GVIL'°CO'°D'°MO'°Z°DNS'°
D'°BI'°HE'°BOX°H'°Z°W

Rev : DNS'°PROTECT'° (EC en monogramme) VITE (TE en monogramme) MEE°A°Q'°
TREPIDABO

Même pièce.

Cabinet royal de la Haye.

N°. 43. (30) ☉ GVIL'°*CO'°*D°*MON'°*DNS°*D°*
BIL°*HE'°*BOX'°*HO'°*Z°*WIS

Rev.: ☉ DNS°*PROTECT°*VITE—MEE°*A°*
Q°°*TREPIDAB°

Écu.

Cabinet royal de la Haye.

N°. 44. Idem. ☉ GVIL'°*CO'°*D°*MON'°*DNS'°*
D°*BIL'°*HE'°*BOX'°*HO'°*Z°*WI

Rev.: Comme sur la pièce précédente.

*Même pièce.

N°. 45. Idem. Droit comme sur la pièce précédente.

Rev.: ☉ DNS°*PROTEC°*VITE°* —MEE°*A°*
Q°°*TREPIDAB°

Même pièce.

N°. 46. Idem. Même variété que le numéro 45 mais sans les signes d'abréviation.

Rev.: ☉ DNS°*PROTEC°*VITE°*—MEE°*A°*
Q°°*TREPIDAB°

Même pièce.

Ces deux variétés au Cabinet royal de la Haye.

N°. 47. Droit comme sur le n°. 11, de DE VOOGT. 1)

Rev.: Comme sur la pièce précédente.

*Même pièce.

N°. 48 (32) Droit comme chez SERRURE.

Rev.: ⌘*SANCT'*OSWALD'*REX*NVMVS
*ARGE*30*STVFE'*

*Écu.

N°. 49. Idem. Une feuille de lierre comme marque monétaire.

Rev.: ⌘*SANCT'*OSWALD'*REX*NVMVS
*ARGEN'*30*STVFE'

Même pièce.

N°. 50. Idem. ⌘ GVIL'*CO'*D*MON'*Z*
DNS'*D*BIL'*HE'*BOX'*HO'*Z*WIS

Rev.: ⌘*SANCT'*OSWALD'*REX*NVMVS
*ARGEN'*30*STVFF'*

Même pièce.

N°. 51. Idem. Même droit que sur la pièce précédente.

Rev.: ⌘*SANCT'*OSWALD'*REX*NVMVS
*ARGE'*30*STVFF'*

Même pièce.

Ces trois variétés au Cabinet royal de la Haye.

1) DE VOOGT. *Bijdragen tot de numismatiek van Gelderland.*

N° 52. Idem. Même droit.

Rev.: ☼ *SANCT' *OSWAL' *REX *NVMVS
*ARGEN' *30 *STV' *

Même pièce.

*et Cabinet royal de la Haye.

N° 53. (33) Droit comme chez SERRURE.

Rev.: ☼ *SANCT *OSWALD *REX *NVMVS *
ARGEN *15 *STVF

Demi-écu.

Cabinet royal de la Haye

N° 54. (33^A) ☼ *GVIL' *C *D *MON' *Z *DDNS'
*D *D *BIL' *H BOX *HO *Z *WIS

*Même pièce.

N° 55. Idem. ☼ *GVIL' *C *D *MON' *Z *DNS'
*D *BIL' *HE *BOX' *HO' *Z *WI'

*Même pièce.

N° 56 (34) ☼ *GVIL *CO *D *MON *Z *DNS *D
*BIL *HE *BOX *HO *Z *WIS

Rev.: ☼ *SANCT *OSWALD *REX *NVMVS
*ARGEN *30 *STVF

Ecu.

Cabinet royal de la Haye.

N° 57 (34^A) Variété ayant au droit une fleur de lis et au revers un tréfeuille comme marque monétaire.

Même pièce

*et Cabinet royal de la Haye.

N° 58. (34^{A1}) La marque monétaire, sur cette

variété, est, au droit, une croisette et, au revers, une rosace.

*Même pièce.

N^o. 59 (34^{aa}) ☼ GVIL*CO*D*MON*Z*DNS*
D*BIL*HE*BOX*HO*Z*WI

Rev.: Les mots séparés par des tréfeuilles.

Même pièce.

Cabinet royal de la Haye.

N^o. 60. (34^c) † GVIL*CO*D*MON*Z*DNS*
D*BIL*HE*BOX*H*Z*WIS

Même pièce

N^o. 61. Idem. Au droit, une feuille de lierre comme marque monétaire.

Rev.: ☉ SANCT'*OSWALD'*REX*NVMVS
*ARGEN'*30*STV

Même pièce.

Ces deux variétés au Cabinet royal de la Haye.

N^o. 62. (34^d) ♀ GVIL*CO*D*MON*Z*D*D*
BI*HE*BOX*HO*Z*W

Rev.: Comme chez VAN DER CHIJS, n^o. 27.

*Même pièce.

N^o. 63. (34^e) ☼ SANCT'*OSWALD'*REX*
NVMVS*ÀRGENTEVS

*Même pièce.

N^o. 64. (35) ☼ GVIL*CO*D*MON*Z*DNS*
D*BIL'*HE'*BOX'*HO'*Z*WIS

Rev.: Une rosace comme marque monétaire.

*Demi-écu.

N°. 65. Idem. +GVIL*CO*D*MON'Z*DNS'
*D*BIL'*HE'*BOX'*HO'*Z*WIS

Rev.: Un fleur de trèfle comme marque monétaire.

*Même pièce.

N°. 66. Idem. ☼ GVIL'.CO'.D.MON'.Z.DNS'.
D.BIL'.HE'.BOX'.HO'.Z.WIS

Rev : Comme le numéro précédent.

*Même pièce.

N°. 67. Idem. ♀ GVIL' *CO' *D *MON' *
Z *DNS *D *BIL' *HE' *BOX' *HO' *Z *W

Rev.: ☼ SANCT' *OSWALDVS *REX *
NVMVS *ARGENTEVS

*Même pièce.

N°. 68. (36) ✕ GVIL*CO*D*D*HE*BI*BOX
*HO*Z*WIS

Écu.

Cabinet royal de la Haye.

N°. 69. (36^A) ✕ GVIL*CO*D*MON*D*D
*HE*BI*BOX*HO*Z*WIS

Rev.: ✕ SANC *OSWAL *REX *NVMVS
*NO *D *HEEDL

*Même pièce.

N°. 70. (36^B) Droit comme sur la pièce précédente.

Rev.: × SANC *OSWAL *REX *NVMVS *
NO *D *HEEDEL

Même pièce

*et Cabinet royal de la Haye.

Nous avons mentionné ici les numéros 68 à 70 pour ne pas nous écarter de l'ordre suivi par M. SERRURE dans le classement des monnaies décrites par lui. Nous croyons cependant que les écus et les demi-écus à ce type sont d'une époque postérieure.

A la suite des différends qui survinrent entre Guillaume et son frère Frédéric, ce dernier se mit en possession des seigneuries de Boxmeer et de Hedel et frappa monnaie dans cette dernière localité.

Il n'est pas douteux que Guillaume ne reconnut pas les prétendus droits de son frère ; aussi croyons nous qu'il se hâta de faire forger des monnaies à son nom avec le titre de seigneur de Hedel.

Les écus et les demis-écus (SERRURE n°. 36 à 39) nous offrent trois particularités intéressantes qui nous semblent plaider en faveur de notre hypothèse : 1°. les armes de Hedel sont placées en abîme sur l'écusson écartelé, 2°. le nom de la seigneurie de Hedel précède, sur ces pièces, celui de Byland qui est placé en premier lieu sur toutes les autres espèces et 3°. la légende du revers dit que ce sont des monnaies *nouvelles* de Hedel. Ces trois indications nous portent à croire que ces monnaies ont été émises par Guillaume en signe de protestation contre l'usurpation de son frère et

qu'elles n'ont été frappées qu'en 1576 ou 1577.

N°. 71. Dans le champ, un lion couronné à queue fourchue, rampant à gauche, entouré d'un cercle et d'un grènetis entre lesquels se trouvent les onze besants des armes de 's-Heerenberg.

↗ GVIL'★CO'★D★MON'★Z★DNS'★D★BIL'★
HE'★BOX'★HO'★Z★WIS

Rev.: Saint-Oswald couronné et cuirassé, à mi-corps, tourné à droite, tenant un sceptre et appuyant la main gauche sur le pommeau de son épée, dans le champ: 3° — S

⊙ SANCT'★OSWALD'★REX★NVMVS★AR-
GEN'★3°★STV'★

★Ecu. Pl. II n°. 8.

Cette variété nous semble assez importante pour que nous en donnions un dessin quoiqu'une pièce semblable ait déjà été décrite par M. DE VOOGT dans ses „*Bijdragen etc.*” sous le numéro 21.

N°. 72. Mêmes types que sur le numéro précédent.

♀ GVIL'★CO★D★MON'★Z★DNS'★D★BIL'★HE'
★BOX'★HO'★Z★WIS

Rev.: ⚙ SANCT'★OSWALD'★REX★NVMVS
ARGEN★3°★STVFE

Même pièce.

Cabinet royal de la Haye.

N°. 73. (38) ♀ GVIL'★CO'★D★MON'★Z★D★
DE★HE'★BIL'★BOX'★HO'★Z★WIS

Rev.: ⚡ MONETA*NOVA*DE*HEELL*
TRIGI*STVFE

Écu.

Cabinet royal de la Haye.

N^o. 74. (39^B) Rev.: ⚡ MONETA*NOVA*DE
*HEELDE*QVIND'*STVFER

Demi-écu.

Même Cabinet.

N^o. 75 (41) Droit: GVI—LHEL*COES*MO
—NTE

*Tiers du snaphaan ou peerdeken.

N^o. 76. (42) † MONE*NOVA*COMI*D*
MONTE

Rev.: AVE°MARIA—GRA°PLENA

Gros à la Vierge.

Cabinet royal de la Haye.

N^o. 77.(43) † GVLHEL·COMES·DE·MONTE

Guillaume IV 2^e époque (1576—1586).

C'est par erreur que M. DE VOOGT décrit, sous le numéro 28, un piedfort ayant le droit de SERRURE n^o. 48 et le revers de SERRURE n^o. 49. Ce piedfort est parfaitement semblable au dessin qu'en donne VERKADE pl. 29 n^o. 2 1), et a donc le droit de SERRURE n^o. 49 et le revers de SERRURE n^o. 48. Quoique cette remarque ait déjà été faite dans le catalogue RIJNBENDE nous avons cru devoir la répéter ici.

1) P. VERKADE. *Muntboek*.

N^o. 78. (54^B) ☉ GVIL*CO*D*MON*Z*DNS*
D*BIL*HE*BOX*H*Z*WIS

*Ecu.

N^o. 79. (DE VOOGT n^o. 30) Rev.: MONETA
NOVA · ARGEN · IN · DIEREN · CV—SA

*Ecu.

N^o. 80. (55) ☽ GVIL*CO*D*MON*Z*DNS*
D*BIL*HE*BOX*H*Z*WIS

*Demi-écu de l'an 1577.

N^o. 81. (59) MONET—*NOVA*—ARGEN*
DIREN

*Snaphaan ou Escalin.

Nous croyons devoir mentionner cette variété parce que la description qu'en fait M. SERRURE est en désaccord avec le dessin donné par lui.

N^o. 82. (60) Variété ayant à l'exergue les lettres: BST au lieu du millésime 82.

Nous estimons que ces lettres doivent se traduire par „*Berg sie toe*” (fais attention Berg).

L'explication si nette que M. VAN DIJK VAN MATENESSE 1) a donné des lettres GST qui se trouvent sur une monnaie et sur un jeton de Charles d'Egmond et sur les monnaies de la Gueldre de cette même année, prouve à l'évidence que le gouverneur de la Gueldre, a adopté la même devise qui fut en usage dans ce duché. Ce personnage n'a changé la lettre G contre l'ini-

1) *Revue belge de numismatique, année 1885, p. 304.*

tiale de sa seigneurie que pour rendre cette devise plus en rapport avec la réalité, les difficultés qu'avait éprouvées Guillaume pendant bien des années justifiant parfaitement sa méfiance.

N^o. 83. (Idem) La mauvaise conservation de la pièce ne permet pas de distinguer ce qui se trouve à l'exergue.

Rev.: × MONE × — × NOVA × ARGEN — ×
DIREN

Même pièce.

Cabinet royal de la Haye.

Voyez aussi pour les monnaies de Guillaume la *Revue belge de numismatique*, 1873.

Frédéric 1577—1580.

N^o. 84. (DE VOOGT 59) Droit: ☞ FREDE ×
CO × MO × BA × HO × BOX × HE × D × W

Rev.: ✦ SANCT × OSWALD × REX × NVMVS
✦ NO × D × HEDL

Écu.

Cabinet royal de la Haye.

N^o. 85. (69) MONE · NO · ARG—NTEA · I ·
H · CVSA

Rev.: ✧ QVIS ✦ NISI ✦ DEVS ✦ ERGO ✦ TIME ✦
EVM

Écu au lion.

Cabinet royal de la Haye.

N^o. 86. Chevalier debout, tenant devant lui l'écusson aux armes de 's Heerenberg.

MO · NO · AR · FRE ☼ — CO † D · H · B · H · BZS

Rev. : Dans le champ, lion couronné, rampant à gauche.

☼ POSVI · DEVM · ADVTOREM · QV · TIMEBO × 1577

★Même pièce. Pl. II n°. 9.

N°. 87. (71) ☼ FREDERIC°C · D · MO · BA · I · HO · BO · HEDL · D I WERD

★Ecu.

N°. 88. Le comte à mi-corps cuirassé, tourné à gauche. Il tient un sceptre de la main droite et appuie la gauche sur la garde de son épée. Dans le champ : 15—77.

☼ FREDERICVS · C · D · MO · BA · I · HO · BO · HEDEL · D I · WERD

Rev. : Ecusson écartelé, 1 Homoet, 2 Boxmeer, 3 Hedel, 4 Stevensweerd, en abîme 's-Heerenberg, surmonté d'un casque avec vol entouré de lambrequins.

☼ A · DOMINO FAC—T—V EST ISTVD NA (en monogramme) STA^s/₆

★Ecu. Pl. III n°. 10.

Cette pièce est une variété notable des écus de Frédéric, décrits par M.M. SERRURE et DE VOOGT et sur lesquels le seigneur pose la main droite sur son casque mais ne tient pas de sceptre.

N°. 89. (67) Variété du type. La petite croix est placée devant le char et non entre les

jambes des chevaux entre lesquelles on voit quelques brins d'herbe: à l'exergue: · 1 · 5 · 7 · 8

Légende: MO · NO · (en monogramme) H

· Rev : Le lion de 's-Heerenberg se trouve dans un écusson ovale au centre de la croix fleuronée et la légende commence à droite, en haut.

★ Pistolet.

N°. 90. Idem. Sous le char et entre les jambes des chevaux quelques brins d'herbe et entre les deux lignes de l'exergue, une guirlande; à l'exergue: 1578.

Légende: MO NO (en monogramme) H

Rev.: Comme sur le numéro précédent.

Même pièce.

Cabinet royal de la Haye.

N°. 91. (73) Rev.: QVIS NISI DEVS T.—I
—ME EVM · NA (en monogramme) STAT^{5/6}

Ecu.

★ et Cabinet royal de la Haye.

N°. 92. Idem. ☉ FREDERICVS · C · D · MO ·
BA I HO · — BOX · HEDL · D I W

★ Même pièce.

N°. 93. Idem. La cuirasse du comte non damasquinée mais seulement ornée d'une simple croisette. La date non séparée par des points.

Légende: ☉ FREDER · C · D · MO · BAR · I
· HO · — BO · HEDL · D I W

Même pièce.

★ et Cabinet royal de la Haye.

N°. 94. Idem. Même droit que sur la pièce précédente.

Rev.: QVIS NISI DEVS—T—IME EVM
 ⌘ NA (en monogramme) STA^{5/6}

★ Même pièce.

N°. 95. Idem ⌘ FREDER · C · D · MO · BA ·
 I · HO · BO — HEDL · D · I · WER

Rev.: QVIS NISI DEVS · T—I—ME EVM
 · NA (en monogramme) STA^{5/6}

★ Même pièce.

N°. 96. Idem. ⌘ FREDE · C · D · MO · BA ·
 I · HO · BO · — HEDL · D · I · WER (WE en
 monogramme).

Rev.: QVIS · NISI · DEVS · T—I—ME · EVM
 · NA · (en monogramme) STA^{5/6}

Même pièce.

Cabinet royal de la Haye.

N°. 97. (74) ⌘ FREDERICVS · C · D · MO
 BA · I · HO · — · BO · HEDL · D I W

Rev.: · MONETA · NOVA · A — R — GEN ·
 TRI · G · STV · ·

Ecu

★ et Cabinet royal de la Haye.

N°. 98. Idem. Droit conforme au dessin de
 SÈRRURE.

Rev.: ★ MONETA ★ ARG — ★ — TRIGIN ★
 STV ★

Même pièce.

Cabinet royal de la Haye.

N°. 99. (76) Rev.: Les mots de la légende
séparés par des points.

★ Même pièce.

N°. 100. Idem. Rev.: MONE · NOVA · — ·
ARGE TRIG ST—V

★ Même pièce.

N°. 101. Idem. ☉ FREDE · CO · D · — MO ·
BA · — · H · BO · HE · I · W

Rev.: MONE · NOVA — · ARGE TRIG ST—
Même pièce.

Cabinet royal de la Haye.

N°. 102. Idem. ☉ FREDE · CO · D · MO · BA ·
I · HO — BO · HE · D · I · W

Rev.: MONE · NOVA · — · ARGE · TRIG · S—

★ Même pièce.

N°. 103. Idem. ☉ FREDE : CO : D · MO · BA ·
I · HO · — · BO · HE · D W

Rev.: MONET · NOV · — ARGE · TRI · GIS—

★ Même pièce.

N°. 104. Idem. ☉ FREDE × CO · D × MO ×
BA · I — · HO · B × HE · W

Rev.: Comme chez SERRURE.

★ Même pièce.

N°. 105. Idem. ☉ FREDE × CO · D × MO ×
BA · I — · HO · B × H × D W

Même pièce.

Cabinet royal de la Haye.

N°. 106. Idem. ☉ FREDE · CO · D · MO ·
BA · I — · HO · B · H · I · W

* Même pièce.

N° 107. Idem. ☉ FREDE x CO x D x MO .
BA · I x H — BO x HE x D W

Rev.: MONE x NOVA x — ARGE x TRIGI
x S — x

Même pièce.

Cabinet royal de la Haye.

N° 108. Idem. ☉ FREDE · CO · D · MO ·
BA · I · H · — BO · HED · D W

Rev.: MONE·NOVA.—·ARGE·TRIG·S—·

* Même pièce.

N° 109. Idem. Même droit que sur la pièce
précédente.

Rev.: MONExNOVAx—xARGExTRIGxS—x

*Même pièce.

N° 110. Idem. ☉ FREDE · CO · D · · MO BA ·
— I H · BO · H I W

Rev.: ·MONE·NOVA.—·ARGE·TRIG·S—·

*Même pièce.

N° 111. Idem. ☉ FREDE · CO · D MO · BA ·
HO — · BO · HE · D · W

Rev.: x — MONE x NOVA x — x ARGE x
TRI x ST

Même pièce.

Cabinet royal de la Haye.

N° 112. Idem. ☉ FREDE x CO x D x MO x
BA x — HO x BO x HE W

Rev.: MONE·NOVAx—xARGExTRIGxS—x

* Même pièce.

N^o. 113. Idem. ☉ FREDE x CO x D x MO x B
x HO — BO x HE x D W

Rev.: Comme chez SERRURE.

* Même pièce.

N^o. 114. Idem. ☉ FREDE · CO · D · MO ·
BA · H · — · BO · HE · D · I · W

Rev.: MONE NOVA · A—RGE · TRIG · S

Même pièce.

Cabinet royal de la Haye.

N^o. 115. Idem. ☉ FREDE x CO x D x MO x
BA I x — x BO x HE x D · I W

Rev.: MONE x NOVA x — x ARGE x TRIG I x S

* Même pièce, sans le nom de Homoet.

Comparez aussi DE VOOGT n^o. 51.

N^o. 116. Idem. ☉ FREDE` x CO x D x MO x
BA I — x BO x HE x D · I W

Rev.: MONE · NOVA · — · ARGE · TRIG · S

Même pièce.

Cabinet royal de la Haye.

N^o. 117. Idem. ☉ FREDE x CO x D x MO x
BA HO — BO x HE x D W

Rev.: MONE · NOVA · — · ARGE · Z · D · HE

Même pièce.

N^o. 118. Idem. ☉ FRED : CO : D : MO · BA
· I · HO · — · BO · HE · D · W

Rev.: MONE · NOVA · — · ARGE TRIG ST — V

Même pièce.

Ces deux variétés au Cabinet royal de la
Haye.

N^o. 119 Idem. ☉ FRED : CO : D : MO · BA ·
I · HO · — · BO · HE · D · W

Rev. : · MONE · NOVA · — · ARGE · TRIG · S —
★ Même pièce.

N^o. 120. Idem. ☉ FRED : CO · D · MO · BA ·
I · — · H · B · HE · I W

Rev. : MONE · NOVA · — · ARGE TRIG ST —
Même pièce.

N^o. 121. Idem. ☉ FRED : CO · D · M · BA ·
I · HO · — · BO · HE · D · W

Rev. : MONET · NOVA · — · ARGE · TRIG · S — T
Même pièce.

Ces deux variétés au Cabinet royal de la Haye.

N^o. 122. (77) En tout semblable au dessin
de SERRURE, seulement sans date au revers.

Écu.

Cabinet royal de la Haye.

N^o 123. Idem. Sans date au droit.

☉ FREDE ★ C ★ DE ★ MO ★ BA ★ I ★ HO — BO ★ HE
(en monogramme) ★ D · I · W

Rev. : Comme chez SERRURE.

★ Même pièce.

N^o. 124. Idem. FREDE ★ C ★ D ★ MO ★ BAR
★ I ★ HO — B ★ HE (en monogramme) ★ D ★ I ★ W

Même pièce.

N^o 125. Idem. ☉ FREDE ★ C ★ D ★ MO ★ BAR
★ I ★ HO (en monogramme) ★ B — HE ★ (en mo-
nogramme) D ★ I ★ W

★ Même pièce.

N^o. 126. Idem. FREDE * C * D * MO * BAR
* I * H^o — BO * H * D * I * W

Même pièce.

Cabinet royal de la Haye.

N^o. 127. Idem. FREDE * C * MO * BA * I *
HO * — B * HE * (en monogramme) D * I * W

Rev.: MONETA · NOV—A · TRIGIN STV

* Même pièce.

N^o. 128. Idem. FREDE * C * D * MO * BA *
* I * HO * (en monogramme) BO—HE * (en mo-
nogramme) D * I * W

* Même pièce.

N^o. 129. Idem. * FREDE * C * D * MO * BA *
I * HO — * B * HE * D * I * W

* Même pièce.

N^o. 130. Idem. FREDE * C * D * MO * BA *
I * HO * B — HE * D * I * W

* Même pièce.

N^o. 131. Idem. ☉ FREDERI · C · D · — MO
· BA · I · HO — BO · HED · D · I · W

* Même pièce.

N^o. 132. Idem. ☉ FREDERIC · C · D · MO ·
(en monogramme) BA · I · HO (en monogramme)
— BO · HE · (en monogramme) D · I · W

* Même pièce.

Le revers des numéros 124 à 132 est semblable
au dessin de SERRURE quand le contraire n'a pas
été indiqué, sauf qu'on n'y trouve pas de date.

N^o. 133. Sans date des deux côtés.

☉ FREDE · C · D · MO · BAR · I · HO · — B
· HE · (en monogramme) D · I · W

Même pièce

Cabinet royal de la Haye.

N^o. 134. (78) · FRED : CO · D · MO · BA · I ·
HO · BO · HE · D · W ·

Rev. : MONE · NOVA · — · FACTA · I · HE · — ·

Demi-écu.

Cabinet royal de la Haye

N^o. 135. Buste du comte à gauche, sans l'avant-bras, l'épée et le bâton de maréchal.

☉ FRED : CO · D · MO · B · I · HO · BO · HE
· D · I · W ·

Rev. : Armes écartelées, 1 Homoet, 2 Boxmeer, 3 Hedel, 4 Stevensweerd, en abîme, 's-Heerenberg, sous un casque couronné, surmonté d'un vol et entouré de lambrequins.

MONETA · NO—VA · FAC · I · HE · — ·

* Demi-écu. Pl. III. n^o. 11.

Le seul examen des écus ou daalders de 's-Heerenberg et de Hedel montre le mauvais aloi de ces monnaies. Il est donc peu étonnant que le cours en ait été interdit à plusieurs reprises par les États de la Gueldre, lesquels ne faisaient que suivre l'exemple de Philippe II qui avait déjà prohibé, par placard du 2 mai 1560 1), les monnaies d'or et d'argent du comte de Berg

1) *Groot Gelders Placaet-boek*, T. I, p. 273.

Le placard du 11 novembre 1577 1) des Etats déclarait de nouveau que ces monnaies étaient de billon et en interdisait le cours. Il paraît que cette interdiction n'a pas eu l'effet désiré car un autre placard, en date du 26 avril 1580, 2) la proclame de nouveau et, certainement, non sans raison car on peut se convaincre par la quantité des variétés émises en 1579 de la grande activité de l'atelier monétaire du comte Frédéric. Les variétés suivantes, également de l'année 1579, quoique moins nombreuses, viennent l'attester encore.

N°. 136. (81) FREDERIC · C · D · MO · BA ·
I · — · HO · BO · H · D · I W

Rev.: · MONETA · NOVA — A — RGEN
TRIG ST

Écu.

Cabinet royal de la Haye

N°. 137. Idem. ⊕ FREDERIC · C · D · MO ·
(en monogramme) BA · HO (en monogramme)
— BO · HE · (en monogramme) D · I · W

Rev.: · MONETA · NOVA — A — RGEN ·
TRI · G · STV

*Même pièce.

N°. 138. Idem. FREDERIC — C : D · MO ·
B — A · HO · BO · HE W

1) *Groot Gelders Placaet-boek*, T. I, p. 733.

2) *Ibidem*, T. I, p. 753.

Rev.: MONETA · NOVA · — A — RGEN
TRIG ST

Même pièce.

N°. 139. Idem. ⌘ FREDERICVS : C · D : MO
· B · A · I · HO — · BO · HEDL · D I · W

Rev.: · MOIETA · IOVA · A — R — GEN ·
· TRI · G · STV ·

* Même pièce.

Ces deux variétés au Cabinet royal de la Haye.

N°. 140. Idem. ⌘ FREDERI · C · D · MO · BA
· I · HO — · BO · HEDL · I · W

Rev.: · MOIETA · IOVA · A — R — GEN ·
TRI : G · STV ·

* Même pièce.

N°. 141. Idem. ⌘ FREDERI : C · D · MO ·
BA · I · HO — BO · HED · D · I · W

Rev.: Comme chez SERRURE, sauf que les
mots sont séparés par des astérisques.

Même pièce.

N°. 142. Idem. Sans date. FREDE * C * D —
MO * BA * I * HO — BO * HE * D * I * W (MO,
HO et HE en monogramme).

Rev.: *MONETA*ARG—*—TRIGIN*STV

Même pièce.

Ces deux variétés au Cabinet royal de la Haye.

N°. 143. (82) ⌘ FREDE · C · D · MO · BA · I ·
HO · BO · HED · D · I · W

Rev.: · MONE · NOVA — * — ARG · FAC · I · H ·

Demi-écu.

N°. 144. Idem. ☉ FRED : CO · D · MO BA ·
I · HO · BO · HED · I · W

Rev.: · MONE · NOV — A — · ARGEN · F · H ·
Même pièce.

N°. 145. Idem. ☉ FRE · CO · D · MO · B · I ·
HO · HE · D · I · W

Rev.: · MONE NOV — A — · ARGEN · F · H ·
Même pièce.

Ces trois variétés au Cabinet royal de la Haye.

N°. 146. (84) · FREDERI · CO · D · MON ·
BA · — · I · HO · B · HE · D · I · W (HE en mo-
nogramme).

Ecu.

Cabinet royal de la Haye.

N°. 147. Idem. · FREDERI · CO · D · MON ·
B' — I · HO · B · HE · D · I · W (HE en mono-
gramme.)

* Même pièce.

N°. 148. Idem. · FREDERI · CO · D · MONT · —
· BA · HO · BO · HE · D · W (HE en monogramme).

* Même pièce.

N°. 149. Idem. + FREDE · CO · D · MON ·
BA — · I · H · BO · HE · D · I · W ×

Rev.: · MONET · NOV — A — ARGE · TRI · ST ·
Même pièce.

Cabinet royal de la Haye.

N°. 150. Idem. · FREDERI · CO · D · MON ·
BA — · I · HO · B · HE · D · I · W (HE en mono-
gramme).

Rev. : Sans date.

★ Même pièce.

N^o. 151. (85) · FREDERI · CO · D · MONT ·
BA · I · HO · BO · HED · D · I · W · (HED en
monogramme).

Rev. : MONETA · NOV — ARGEN · TRI · STV
Écu.

Cabinet royal de la Haye.

N^o. 152. Idem. · FREDERI · CO · D · MON ·
BA — I · HO · B · HE · D · I · W · (HE en mo-
nogramme).

★ Même pièce.

N^o. 153. Idem. · FREDE · CO · D · MON · BA
— I · H · BO · HE · D · I · W (HE en monogramme).

Rev. : · MONET · NOV — A — ARGE · TRI · ST ·

★ Même pièce.

N^o. 154. Le comte cuirassé à mi-corps, tourné
à gauche, posant la main droite sur son casque
et tenant de la gauche son épée.

· FREDERICK · CO · D · MON — · BA · I ·
HO · BO · HE · D · W · (HE en monogramme).

Rev. : Écusson écartelé, 1 Homoet, 2 Box-
meer, 3 Hedel, 4 Stevensweerd, en abîme, 's-
Heerenberg, sous un casque couronné, surmonté
d'un vol, entouré de lambrequins et accosté
de la date: 8—0.

· MONETA · NOV — A — ARGEN · TRI · ST ·

★ Demi-écu. Pl. III, n^o. 12.

Cabinet royal de la Haye.

On remarquera sur cette monnaie le peu d'attention que le graveur a apportée à son travail car il a marqué la valeur comme étant de trente sous, tandis que le poids et le module prouvent à l'évidence qu'elle ne peut valoir plus de quinze sous.

Le comte s'est peut-être aperçu de cette erreur et aura fait cesser la fabrication car ces pièces sont très rares.

Voyez encore pour les monnaies de Frédéric la *Revue belge de numismatique* 1873.

Henri 1616—1626.

A Stevensweerd.

N°. 155. Écusson de 's-Heerenberg entouré de lambrequins et surmonté d'un casque couronné.

✠ · NON · EST · CONS · ADVERS · DN · M ·

Rev.: Aigle biceps ayant sur la poitrine le globe crucigère; entre les deux têtes, une couronne à trois fleurons.

✠ MONETA ✠ NOVA ✠ AVREA

✠ Florin d'or. Pl. III n°. 13.

Ce florin d'or qu'on trouve chez KÖHLER 1) parmi les ducats indéterminés a déjà été donné dans le catalogue WHAITES, à 's-Heerenberg par M.M HAMBURGER qui l'attribuent à Herman-

1) KÖHLER. *Ducaten-Cabinet. Th. II n°. 30981.*

Frédéric, tandis que nous croyons qu'il doit être donné à Henri.

Il est vrai que le type correspond assez bien à celui du florin d'or de Herman-Frédéric, (SERRURE n°. 92), mais il est également certain que nous trouvons ces mêmes types, et bien plus fidèles encore, sur les monnaies de Henri, sur l'écu SERRURE n°. 90, et sur l'escalin décrit par M. DE VOOGT sous le numéro 75.

Ce dernier l'attribue à Herman-Frédéric, tandis que M. HOOFT VAN IDDEKINGE le décrit dans le catalogue VAN DER CHIJS comme appartenant à Henri.

Si nous acceptons l'attribution de M.M. SERRURE et HOOFT VAN IDDEKINGE pour l'écu et l'escalin, notre florin, qui porte exactement les mêmes types, devra être également donné à Henri. On nous objectera peut-être que la légende peu explicite du revers: „*Moneta nova aurea,*” ne justifie aucunement l'attribution à 's-Heerenberg et nous serions les premiers à reconnaître que ce serait un argument assez sérieux à réfuter si l'escalin ne nous offrait une légende à peu près semblable: „*Moneta nova argentea*” *VI gr.*” Ni l'un ni l'autre ne font mention de l'atelier où ils ont été frappés.

Ce n'est donc pas le revers qui prouve que ces monnaies appartiennent à 's-Heerenberg. La légende du droit ne nous offre pas plus de

preuves pour l'escalin, mais les armes parfaitement dessinées justifient complètement l'attribution à 's-Heerenberg.

Le graveur a été moins bien inspiré sur notre florin d'or en négligeant d'y graver les besants de ces armes, ce qui nous force de chercher cette preuve ailleurs. Nous croyons l'avoir trouvée dans la légende: „*Non . est . cons . advers . dn . m*”, que nous proposons de lire: „*Non est constans adversitas domini montensis.*” Le point qui sépare les lettres: N et M nous semble indiquer clairement que nous nous trouvons en présence de deux mots.

Cette légende est en parfaite harmonie avec la coutume des seigneurs de 's-Heerenberg d'inscrire sur beaucoup de leurs monnaies des proverbes qui avaient rapport aux circonstances de leur vie.

Herman Frédéric 1627—1631.

N°. 156. (93) Variété sans les annelets dans les angles formés par les demi-cercles.

Rev.: . — . S . STEPHA — . PROTHOM

★ Florin d'or.

N°. 157. (95) Rev.: ☉ . — . DNS . PROTECTOR . VITÆ . MEA . A . QVO . TREPIDABO .

★ Écu.

N°. 158. Idem. ☉ HERMAN . FRIDERICVS . COMES . DE . MONTE . 1628

Rev.: · ❁ · — · DNS · PROTECTOR · VITÆ
· MEA · A · QVO · TREPIDABO

Ecu.

Cabinet royal de la Haye.

N°. 159. Buste à droite du comte couvert de son manteau :

❁ H · F · D · G · C · M · D · I · S · S (écusson de 's-Heerenberg) T · PRO · PATRIA

Rev.: L'aigle couronné de l'empire, ayant sur la poitrine le globe terrestre.

MONETA · NOVA · ARGENTEA · X · GR.

Pièce de 10 gros. Pl. III n°. 14.

Cabinet royal de la Haye.

N°. 160. (98) MONET · NOVA · ORDIN ·
TRĀ · INSVL — 1628

★ Escalin à la rose.

N°. 161. (99) Rev. SP — ER — AMVS · ME
— LIORA

Peerdeken.

N°. 162. Idem.: Rev.: SP — E — RAMVS ·
M — ELIOR — A

Même pièce.

Ces deux variétés au Cabinet royal de la Haye.

N°. 163. Idem Rev.: SP—E—RAMVS · M
— ELI — ORA ·

★ Même pièce.

N°. 164. Idem. Rev.: SP — E — RAMVS ·
ME — LIORA

★ Même pièce.

N°. 165. Idem. Rev.: SP — E — RAMVS .
M — ELIOR

★ Même pièce.

N°. 166. (103) Légende intérieure: I · I · ST —
WE · R — IVGR — OSS

★ Pièce de cinq gros.

N°. 167. (107) Rev: $\begin{matrix} \text{SSI} \\ \text{INNV} \\ \text{LA} \end{matrix}$

★ Dute.

N°. 168 Idem. Rev.: $\begin{matrix} \text{SSI} \\ \text{INNV} \\ \text{LA} \end{matrix}$

★ Même pièce.

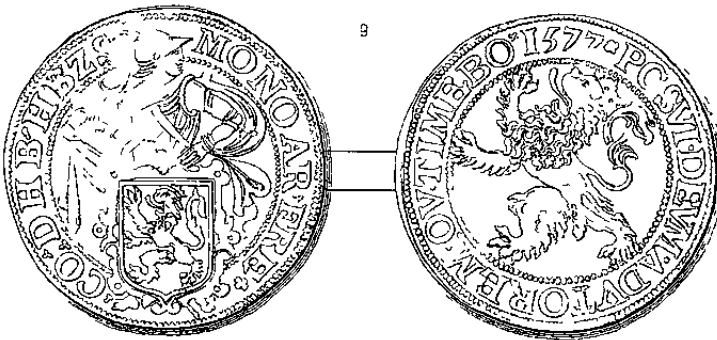
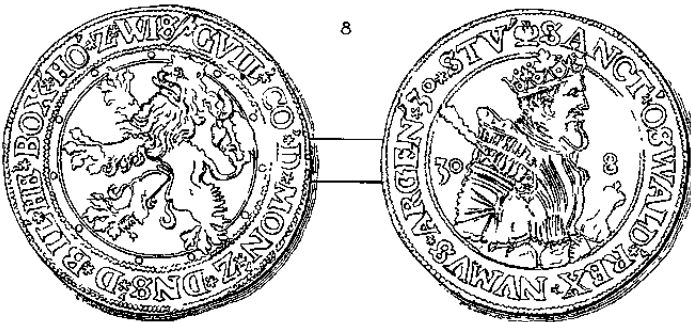
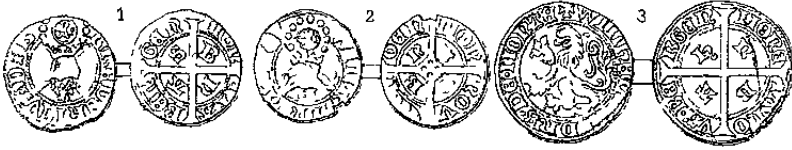
Voyez encore pour les monnaies de Herman-
Frédéric:

1. *Revue belge de numismatique* 1892. Pl.
VII n°. 9.

2. *Blätter für Münzfreunde* 1881. Pl. 66,
n°. 7.

Leyde 1897.

TH. M. ROEST.





10



11



12



14



13

