

## Utrecht – zestiende stuivers uit de zestiende eeuw

Marcel van der Beek\*

**Samenvatting** – In de nalatenschap van een inwoner van Utrecht is in een verzameling van munten aangetroffen. Gezien de samenstelling vormt deze partij hoogstwaarschijnlijk een muntschat die in of kort na het jaar in het gewest Utrecht is bijeengebracht. Zij bevat vrijwel uitsluitend hollandse penningen van Philips II, contemporaine vervalsingen hiervan en nabootsingen van hollandse penningen uit de noordelijke Nederlanden en noordwest Duitsland. De samenstelling wordt vergeleken met die van de vondst Zuidlaren die duidelijke overeenkomsten vertoont. Tussen de muntjes komen veel onbeschreven subtypen en varianten voor. Voorafgaand aan de beschrijving van de samenstelling van de partij en de daarin voorkomende munttypen wordt een schets gegeven van de ontwikkeling van de hollandse penning en zijn nabootsingen in de zestiende eeuw.

**Summary** – In , a collection of coins was found in the estate of a resident of Utrecht. In view of its composition, this collection probably represents a coin hoard that was formed in the Utrecht region in or shortly after the year . It contains almost exclusively hollandse penningen of Philip II, contemporary forgeries thereof and imitations of hollandse penningen from the northern Netherlands and north-western Germany. The article compares the collection's composition with that of the Zuidlaren hoard, which shows clear similarities. There are many undescribed subtypes and variants among the coins. Preceding a description of the composition of the collection, an outline is given of the development of the hollandse penning and its imitations in the sixteenth century.

### Vondst

In is tussen de nagelaten voorwerpen van een inwoner van de stad Utrecht een envelop met kleine muntjes aangetroffen. Helaas mag alleen maar in die zin van een muntvondst worden gesproken. De partij munten lijkt duidelijk één geheel te vormen, maar haar voorgeschiedenis is volstrekt onbekend. Dat is geen reden om de partij niet als een muntvondst te behandelen: het is praktisch gezien

---

\* Marcel van der Beek was tot conservator niet-antieke munten bij het voormalige Geldmuseum te Utrecht en is thans werkzaam als *senior numismatist* bij Heritage Auctions Europe (IJsselstein) – @: marcelb@ha.com.

onmogelijk om deze hoeveelheid munten in deze samenstelling op een andere wijze bijeen te krijgen dan uit een schatvondst. Deze hoeft niet compleet bewaard te zijn gebleven, maar dat geldt ook voor sommige gerenommeerde schatvondsten. Het is in ieder geval erg waarschijnlijk dat de munten waar het hier om gaat ooit gelijktijdig in circulatie zijn geweest en daar op hetzelfde moment aan zijn onttrokken. De samenstelling van de partij is zowel curieus als informatief. De muntjes zijn vrijwel zonder uitzondering exemplaren die in de Spaanse Nederlanden een waarde vertegenwoordigden van één zestiende stuiver (één hollandse penning), dan wel een nabootsing van dergelijke munten. Verreweg de meeste zijn geslagen in de periode tot en met . In dit artikel wordt eerst ingegaan op de geschiedenis van de hollandse penning. Vervolgens wordt de partij uit vergeleken met een schatvondst die in in Zuidlaren is gedaan. Tenslotte worden de aangetroffen munten nader beschreven.

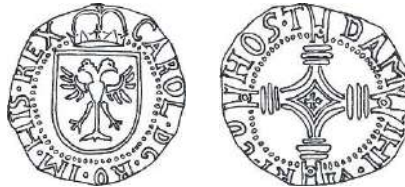
### **De geschiedenis van de hollandse penning**

In introduceert Vlaanderen een vlaamse groot ter waarde van vlaamse penningen. Deze groot krijgt in Holland, waar de ontwaarding van de (van oorsprong Karolingische) penning minder ver had doorgezet, een koers van acht Hollandse penningen. Deze verhouding houdt lange tijd stand en geldt nog steeds als Vlaanderen en Holland in , onder Bourgondische heerschappij, beide dezelfde muntvoet aannemen. Dit uit zich in een verschil in rekenwijze, waarbij de Hollanders de stuiver indelen in penningen terwijl de Vlamingen dit doen in penningen ofwel mijten. Het blijkt echter ook uit de aangemunte denominaties. In Holland worden muntjes geslagen met een waarde van  $\frac{1}{16}$  stuiver die hollandse penningen worden genoemd en die in de muntreeksen van de overige Bourgondische gewesten ontbreken.

In de zestiende eeuw gaan steeds meer gebieden in het noordelijk deel van de Nederlanden over in Bourgondisch-Spaanse handen. Telkens wordt hier het Bourgondische muntstelsel ingevoerd, met de stuiver op Hollandse wijze ingedeeld in penningen. Zo wordt de hollandse penning als rekeneenheid, maar ook als geslagen munt, kenmerkend voor de noordelijke Nederlanden. Bij de invoering van de carolusgulden als eenheid van de officiële rekeningen in wordt overigens alleen maar een indeling van de gulden in stuivers voorgeschreven; over de verdere onderverdeling van de stuiver wordt niet gerept. De noordelijke rekenkundige indeling van de stuiver in penningen zal tot in de negentiende eeuw worden gebruikt. Als muntstuk wordt de penning na de zestiende eeuw (op een enkele uitzondering na) niet meer geslagen. Zijn functie van kleinste muntstuk wordt overgenomen door de dubbele hollandse penning ofwel duit.

## Aanmunting in de Spaanse Nederlanden

Tot 1517 is Holland het enige gewest in de Bourgondisch-Spaanse Nederlanden dat hollandse penningen slaat. In 1517 is een nieuw uiterlijk voor deze muntjes ingevoerd, dat tijdens de regering van Karel V niet meer zal veranderen (Van Gelder & Hoc 1990; Vanhoudt 1995).<sup>1</sup> De voorzijde toont het gekroonde keizerlijke wapenschild met de tweekoppige adelaar. Op de keerzijde staat een lang dubbellijnig kruis. Het hart hiervan heeft een ingebogen ruitvorm, met aan de hoekpunten drie korte dwarsbalkjes vanwaar de armen ontspringen. De twee lijnen van deze armen vormen eerst een dwarsverbinding en lopen daarna beide uit in een zwakke vork. In het hart is een vijfbladig roosje aangebracht als symbool van de Hollandse muntplaats Dordrecht. De wettelijke massa wordt in 1517 vastgesteld op 1,5 gram met een zilveragehalte van slechts 900‰, en dit zou de norm blijven voor alle Bourgondisch-Spaanse emissies van deze denominatie.



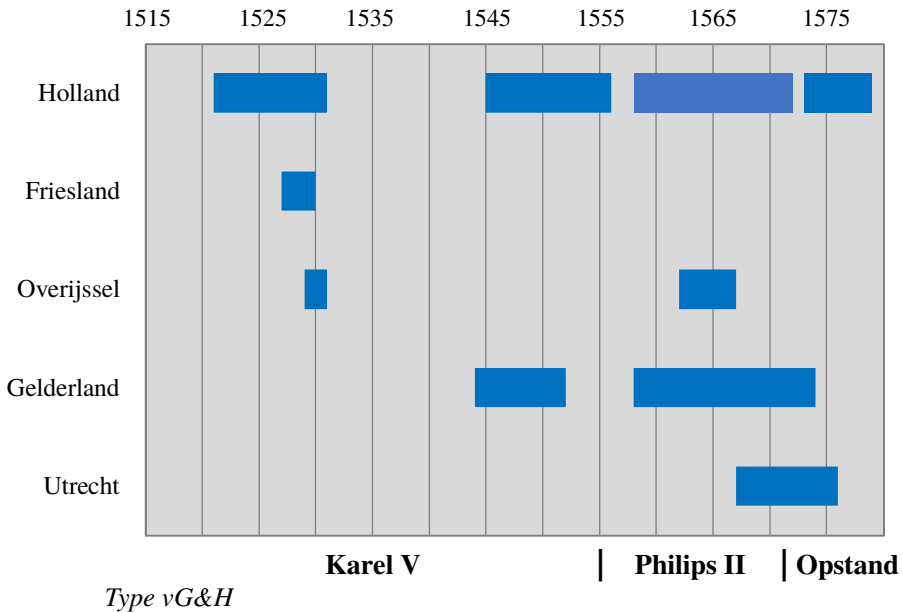
Afb. 1. Hollandse penning type Karel V

Vanaf 1517 komen het Nedersticht (Utrecht), het Oversticht (Overijssel) en Friesland onder Karel V's heerschappij. Het Bourgondisch-Spaanse muntstelsel wordt in deze gebieden ingevoerd met de stuiver, op Hollandse wijze, onderverdeeld in zestien penningen. Voor het Nedersticht betekent dit geen grote verandering, omdat het muntstelsel al een tijdlang aan dat van Holland is aangepast. In Friesland en het Oversticht moeten tijdelijke munthuizen worden opgericht om het omlopende muntgeld om te zetten in muntstukken op Bourgondische muntvoet. Hollandse penningen worden daarbij geslagen in Leeuwarden (1517-1518) en Kampen (1518-1519). Zij volgen geheel het Hollandse muntbeeld, maar geven de landsheer zijn gewestelijke titulatuur en vertonen in het kruis op de keerzijde het gewestelijke muntteken. De aanmunting van hollandse penningen stopt in alle munthuizen tijdelijk rond 1520. Alleen in het Oversticht wordt nog een lagere denominatie aangemunt, namelijk een mijt volgens de Vlaamse indeling met een waarde van 1/8 hollandse penning (vG&H 1990; Vanhoudt 1995). Deze wordt eerst geslagen in het tijdelijke munthuis te Kampen (1518-1519) en na de opheffing daarvan in Antwerpen (1519-1520).

<sup>1</sup> Vanhoudt, 1995; Van Gelder & Hoc, 1990.

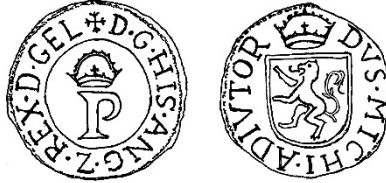
Wanneer Karel V in 1548 ook landsheer wordt in Gelderland (Gelre) en hier eveneens het Bourgondisch-Spaanse muntstelsel met de Hollandse onderverdeling van de stuiver invoert, kan feitelijk worden gesproken van een Noord-Nederlands stelsel. De *Koninklijke Munt* van Nijmegen slaat tussen 1548 en 1555 hollandse penningen van het bovengenoemde type (vG&H 1548, Vanhoudt 1548) met als symbool een herkruist kruisje, terwijl in dezelfde periode (1548 - 1555) ook in Dordrecht de aanmunting hervat wordt (vG&H 1548 c, Vanhoudt 1548 type b). Zo gebruiken tegen het einde van de regering van Karel V alle noordelijke Nederlandse gewesten de stuiver onderverdeeld in 12 penningen, als muntstuk geslagen volgens één uniform type. De zuidelijke gewesten bezigen daarentegen de Vlaamse indeling van de stuiver in 16 mijten. Al in 1555 wordt hier een puur koperen korte geïntroduceerd ter waarde van 12 mijten (1/24 stuiver; type vG&H 1555; Vanhoudt 1555, 1555, 1555). Deze korten met het rechtsgewende gekroonde hoofd van Karel V zijn overigens ook in de Gelderse Munt geslagen, mogelijk ten behoeve van het 'zuidelijke' Gelderse Overkwartier (vG&H 1555, Vanhoudt 1555).

Tabel 1. Muntslag van hollandse penningen in de Spaanse Nederlanden 1515 - 1575.



Onder Philips II ondergaat het muntbeeld van de hollandse penning een opvallende wijziging. Het wapenschild met de rijksadelaar is niet meer van toepassing en wordt vervangen door een gekroond wapenschild met een klimmende Hollandse leeuw. Mogelijk is dit bedoeld om de 'Hollandse' waarde van de denomi-

natie aan te duiden, want het schild wordt in alle munthuizen gebruikt in plaats van een vorstelijk of gewestelijk wapen. Ook voor de andere zijde van de munt wordt voor een onconventionele afbeelding gekozen, namelijk een grote gekroonde letter **P** als initiaal van de vorst, wiens naam dan ook in het omschrift achterwege kan blijven zodat dit enkel zijn titulatuur bevat.



Afb. 2. Hollandse penning type Philips II

Met deze nieuwe beeldenaars worden de onder handen zijnde aanmuntingen voortgezet in Holland (in de periode - : vG&H - ; Vanhoudt . en . ) en Gelderland ( - : vG&H - ; Vanhoudt . en . ), de eerste jaren nog met vermelding van Philips' Engelse koningstitel waar hij in afstand van doet. In worden in Hasselt de aanmuntingen voor Overijssel hervat en in , bij de verplaatsing van het Hasseltse munthuis naar Utrecht, door dat gewest overgenomen. In Overijssel, waar nog muntjes van één mijt voorkomen, wordt ter weerszijden van de gekroonde initiaal de waarde in mijten als **III M** vermeld.

Bij het begin van de opstand tegen het Spaanse bewind in staakt Holland de aanmaak van dit model hollandse penningen. Het jaar daarop begint daar de productie van puur koperen exemplaren van een nieuw type, waar overigens nog wel een gekroonde letter **P** op voorkomt (vG&H - ; Vanhoudt . ). Daarnaast worden eveneens puur koperen duiten en oorden aangemunt. Rond deze tijd stopt de productie van zilveren hollandse penningen ook in Gelderland en Utrecht, in ieder geval vóór respectievelijk . Na de vereniging van de Nederlandse gewesten in de Pacificatie van Gent in en de invoering van de serie Statenmunten, waarin een munt van  $\frac{1}{16}$  stuiver ontbreekt, zet Holland zijn emissie van kopergeld nog voort tot in . Na dit jaar zijn in de gewestelijke munthuizen geen hollandse penningen meer geslagen.

De aantallen waarin de hollandse penningen in de Spaanse Nederlanden zijn vervaardigd zijn alleen voor Gelderland bewaard gebleven door hun vermelding in de muntbusopeningen (zie tabel ).<sup>2</sup> De productie blijkt vrij regelmatig te zijn geweest met tot duizend stuks per maand (zeker als wordt meegeteld dat de muntslag mogelijk al in is gestaakt), met een ruime verdubbeling tussen en en een stilstand tussen en .<sup>3</sup>

<sup>2</sup> Van der Chijs (Gelderland), : Bijlagen EE t/m KK.

<sup>3</sup> Van Gelder, : .

Tabel 2. Oplagen van hollandse penningen in Gelderse muntbusopeningen (naar Van der Chijs).

periode		oplage	per maand
aug	- mrt	.	.
mrt	- juli	. .	.
aug	- aug	. .	.
aug	- apr	. .	.
apr	- mei	.	.
mei	- juni	—	—
okt	- sep	.	.

### Nabootsing door steden en heren

In de landen die Karel V in de noordelijke Nederlanden verwerft, zijn nog enkele stedelijke munthuizen actief. Het gaat in Gelderland om Nijmegen en Arnhem, in Overijssel om de drie IJsselsteden die sedert gezamenlijk de zogenaamde Driestedenmunt exploiteren, en om de stad Groningen. Het kleingeld dat hier wordt geproduceerd, o ciel alleen voor lokaal gebruik, wordt op een lagere muntvoet geslagen dan in het omliggende gebied. Anders gezegd: de lokale stuiver vertegenwoordigt een geringere hoeveelheid zilver dan die van de Spaanse Nederlanden.

Sommige stedelijke muntstukken vinden toch hun weg naar het gebied buiten de stad en vaak ook buiten het gewest. Hieronder bevinden zich vooral munttypen waarvan het uiterlijk duidelijke overeenkomsten vertoont met de Spaans-Nederlandse munten van vergelijkbaar formaat. Het lijkt er sterk op dat deze nabootsingen door de bevolking zonder bezwaar tegen de waarde van de Spaans-Nederlandse voorbeelden worden aangenomen en weer uitgegeven. Dit geldt in de zestiende eeuw zeker voor de hollandse penning en zijn *look-alikes*. Toch bestaat er een aanzienlijk verschil tussen de waarde waarvoor de nabootsing in de stad van vervaardiging wordt uitgegeven en de waarde die zij in de Spaanse Nederlanden als hollandse penning verkrijgt. De o ciële koers van het kleingeld van de Overijsselse en Gelderse steden, uitgedrukt in Bourgondisch-Nederlandse ('Brabantse') munt, staat vermeld in enkele rapporten die in over dit onderwerp zijn opgesteld in opdracht van landvoogd Alva.<sup>4</sup>

<sup>4</sup> Van Veen, : - ; Van Gelder, : - .

Imitaties van hollandse penningen worden verder aan het eind van de jaren geslagen in het graafschap Bergh. Ook deze munten hebben zich, gezien hun voorkomen in muntvondsten, in tamelijk grote aantallen verspreid in de omliggende landen.

Een speciaal geval vormen de Duitse vorstendommen Oost-Friesland en Jever. Hier worden in de periode - (oorspronkelijk voor lokaal gebruik) halve witten geslagen, die eveneens grote gelijkenis vertonen met de hollandse penningen van Karel V en Philips II. Opmerkelijk genoeg worden deze muntjes nooit aangetroffen in bodemvondsten uit de streek zelf. Zelfs in kerkvondsten, waar meestal de kleinste munten die in omloop zijn goed vertegenwoordigd zijn, is de laagste denominatie die wordt aangetroffen de hele witte. Halve witten uit Oost-Friesland en Jever komen uitsluitend in Nederland uit de bodem. Aangenomen kan worden dat zij speciaal voor de export zijn vervaardigd.<sup>5</sup>

Tenslotte krijgt een aantal Nederlandse steden vroeg in de Tachtigjarige Oorlog, in of kort na , speciale permissie om (opnieuw) eigen kleingeld aan te munten. Als reden staat daarbij vaak opgegeven dat eventuele inkomsten uit de muntslag voor de stadsverdediging kunnen worden gebruikt. Het gaat hier om Utrecht, 's-Hertogenbosch en Zaltbommel; korte tijd later volgen Zutphen en Hasselt. Hun muntreeksen bevatten stuk voor stuk een hollandse penning en deze vertoont steeds een duidelijke uiterlijke gelijkenis met de Spaans-Nederlandse exemplaren. Deze muntjes lijken echter maar in zeer kleine oplagen of in het geheel niet te zijn geslagen en zich bovendien niet in de omgeving te hebben verspreid.

De genoemde emissies worden nu in chronologische volgorde nader toegelicht.

### *Nijmegen ca. - en ca. -*

De belangrijkste vervaardiger van imitaties van hollandse penningen lijkt de stad Nijmegen te zijn geweest. Het gaat om één munttype dat sterk lijkt op de hollandse penningen van Karel V (vdCh II- , , CNM -, Passon ).<sup>6</sup> Op de voorzijde staat een schild met het Nijmeegse wapen, een tweekoppige adelaar met een klein borstschild met een klimmende leeuw; op de keerzijde een vergelijkbaar kruis als op de hollandse penningen van Karel V. De omschriften met gotische letters wekken de indruk dat het om een oudere uitgifte gaat. Op de voorzijde staat **MONETA NOVA NOVIM(AG)**, op de keerzijde **PAX – SIT – SEP – NOB** (*Pax sit semper nobiscum*: Vrede zij altijd met ons).

Het is niet bekend wanneer de aanmunting is begonnen, maar deze muntjes veroorzaken enige commotie in de jaren . Op mei klaagt de gewestelijke Gelderse muntmeester Reynier van Eembrugge bij generaalmeester Anthonie Carlier over een aantal stedelijke Nijmeegse munten, en vooral over *Hollansche*

<sup>5</sup> Vriendelijke mededeling Hanfried Bendig, Bremen.

<sup>6</sup> Passon, .

peningen die worden ut gegeven XX voer 1 st. en waarmee gans Hollant unde dat Nedersticht worden overstroemd. Landvoogdes Maria van Hongarije vraagt het Hof van Gelre om de zaak te onderzoeken en de muntjes zo nodig te verbieden. Aan het Hof vertelt Van Eembrugge dat het in feite niet om imitaties van Spaans-Nederlandse munten gaat omdat die een waarde hebben van  $\frac{1}{16}$  stuiver, en de Nijmeegse exemplaren  $\frac{1}{20}$  stuiver gelden. Op grond van deze merkwaardige redenering heeft de regering toen geen maatregelen genomen.<sup>7</sup>

Ook in later jaren slaat Nijmegen muntjes van  $\frac{1}{20}$  stuiver. In        wordt aan de Niederrheinisch-Westfälische Reichskreiss toestemming gevraagd om *munckers* van deze waarde te mogen slaan, met een massa van        gram en een zilvergehalte van        ‰. Dit wordt toegestaan, mits de munten niet in grote hoeveelheden zullen worden vervaardigd en ze niet buiten de stad worden uitgegeven.<sup>8</sup> Tangelder noemt emissies in de jaren        -        en        -        (zie onder Zaltbommel). Wanneer Nijmegen in        in Spaanse handen valt, stopt o        cieel de stedelijke muntslag, maar toch blijken in        nog een aantal *munckers of penincken* te zijn geslagen.<sup>9</sup>

Het lijkt er dus op dat de Nijmeegse muntjes een waarde van  $\frac{1}{20}$  Nijmeegse stuiver vertegenwoordigen en dat zij penningen, in later tijd ook *munckers* worden genoemd. Het rapport van de stad Nijmegen aan Alva van        vermeldt echter dat van de Nijmeegse stuiver *achthiende deilen, Nymegsche penninckskens* circuleren, wat dat weer onzeker maakt.<sup>10</sup> De uitgiftekoers van de Nijmeegse penning heeft altijd al problemen opgeleverd. Van der Chijs waagt zich niet aan een denominatie; Passon noemt het een  $\frac{1}{8}$  Nijmeegse stuiver; Van Gelder een penning van  $\frac{1}{18}$  Nijmeegse stuiver en Gropp spreekt van *penninxkens = munckers =  $\frac{1}{16}$  Nijmeegse stuiver*.

Nadat deze Nijmeegse penningen in het begin van de jaren        overvloedig naar Holland en Utrecht zijn gestroomd, lijkt de productie in de jaren        te zijn afgenomen. De muntsoort komt nauwelijks voor in de spaarzame opgaven over de Nijmeegse muntslag die uit deze tijd bekend zijn: Gropp beschrijft een eenmalige opdracht van        gulden aan penningen.<sup>11</sup> Ook de rapporten aan Alva wijzen in deze richting: als Nijmegen in        schrijft dat er munten van  $\frac{1}{18}$  stuiver circuleren, voegt zij daar aan toe dat deze al een tijdlang niet meer geslagen zijn zodat er veel gebroken en afgesleten zijn.

<sup>7</sup> Gropp,        :        -        ; Van der Veen,        :        noot        .

<sup>8</sup> Gropp,        :        .

<sup>9</sup> Gropp,        :        .

<sup>10</sup> Van der Veen,        :        .

<sup>11</sup> Gropp,        :        .



*Arnhem zonder jaartal (ca. 1370) en 1375*

Ook het nabijgelegen Arnhem slaat rond dezelfde tijd imitaties van Karel V's hollandse penningen (vdCh VII- en 1375; CNM . . . , Purmer 1375).<sup>12</sup> Op de voorzijde staat onder een ringetje een wapenschild met een tweekoppige adelaar, op de keerzijde het bekende kruis met ruitvormig hart met daarin een ster. Het omschrift van de voorzijde is een afdruk van (roos of kruis) **MONETA NOVA ARNEMENS**, de keerzijde **IN NO – MINE – DOMI – NI**, al dan niet gevolgd door de laatste twee cijfers van het jaartal. Beide zijden hebben een binnencirkel. Het oudste type is waarschijnlijk dat zonder jaartal, waarvan de omschriften gotische letters vertonen. Purmer vermoedt voor deze stukken een datering vóór 1375, maar waarschijnlijk tracht Arnhem hier mee te liften met het succes van de Nijmeegse penningen van de jaren 1370 die eveneens omschriften in gotisch schrift laten zien. Na deze eerste aanmunting worden met Romeinse lettertekens gedateerde exemplaren geslagen, waarvan de jaartallen 1370, 1371, 1372, 1373 en 1374 beschreven zijn en 1375 tegenwoordig het minst zeldzaam lijkt.

*Driesteden 1375 en 1376*

In aantallen op de tweede plaats staan bij de navolgingen de zogenaamde Deventer halve plakken van de Driesteden-munt. Als voorzijde fungeert een compositie van de wapenschilden van de drie IJsselsteden rond de letter D voor Deventer, waar in deze periode het muntatelier gevestigd is. De keerzijde toont echter het kenmerkende kruis met het ruitvormige hart, waarin een zespuntige ster is geplaatst. De omschriften, evenals bij Nijmegen en de eerste uitgifte van Arnhem in gotische letters, zijn **MON – NOV – DAV – ENT** en **AN D – MDC – CCC** gevolgd door de laatste twee cijfers van het jaartal in Arabische cijfers. Deze halve plakken zijn beschreven met de jaartallen (1375), (1376) en (1377) (vdCh XI- t/m 1377, CNM . . . , FD 1375, 1376 en 1377). Waarschijnlijk duidt het jaartal op deze munten niet op het productiejaar, maar op het jaar waarin de voorschriften zijn uitgevaardigd; iets als: geslagen volgens de ordonnantie van 1375. Zo blijkt de eerste uitgifte van halve plakken met het jaartal (1375) pas in 1376 te hebben plaatsgevonden. Van der Chijs vermeldt productiecijfers van hele en halve plakken in de jaren 1375 – 1376 uit 'Deventer Muntboekjes' (de waardijnsregisters), en vraagt zich af of deze *op oude stempels, b.v. op die van 1375* waren geslagen.<sup>13</sup> Dit houdt ook in dat exemplaren met (1375) nog in de jaren 1376 (maar vóór 1377) kunnen zijn geslagen.

De Overijsselse stuiver is in 1375 het  $\frac{1}{15}$  gedeelte van een Bourgondisch-Nederlandse stuiver waard; de halve plak is hiervan het zestiende gedeelte en heeft dus een officiële koers van  $\frac{1}{30}$  Brabantse stuiver. Gebruik als hollandse penning

<sup>12</sup> Purmer, 1375 : - .

<sup>13</sup> Van der Chijs, 1375 : ; zie ook Soetens, 1375 : , en Fortuijn Drooglever, 1375 : nummer .

doet de munt maar liefst 50% in waarde stijgen, hetgeen de uitvoer zeker zal hebben bevorderd.

### **Groningen**, **en**

In Groningen wordt in de jaren 1560-1565 een grootken of halve plak geslagen dat eveneens sterk lijkt op de hollandse penning van Karel V (vdCh XVI-1568, CNM 1560-1565, Puister 1560-1565).<sup>14</sup> Ook deze stad gebruikt een wapenschild met een rijksadelaar, maar deze heeft tussen de klauwen een klein wapenschild met dwarsbalk. De keerzijde laat weer een kruis met ruitvormig opengewerkt hart laat zien met daarin een zespuntige ster. Het kruis verschilt echter van dat van de hollandse penning door de ankervormige uiteinden van de armen. De omschriften luiden **MO NO GRONINGENSIS** en **SIT – N\*D – BEN – 1560** of **1565** (*Sit nomen Domini benedictum*: de naam des heren zij gezegend). Bij de eerste twee emissies begint het opschrift van de voorzijde met een lelie respectievelijk een vierbladige rozet. Recent is ook een exemplaar beschreven met jaartal 1565 en een adelaar in het hart van het kruis.<sup>15</sup> De Groninger stuiver is in 1565 getarifeerd op 3/4 Brabantse stuiver. De halve plak, het twaalfde gedeelte hiervan, deed dus oorspronkelijk 1/16 stuiver ofwel hetzelfde als een hollandse penning. Uitvoer naar Bourgondisch-Nederlands gebied kon dus geen winst opleveren.

### **Bergh** -

Op de imitaties uit Bergh (vdCh XXII-1568, CNM Hedel 1560-1565) staat aangegeven dat ze zijn geslagen in Hedel. In deze plaats opent Willem IV van den Bergh in 1565 een tweede munthuis in zijn graafschap. Reeds in 1565 moet hij het land ontvluchten als de hertog van Alva arriveert, waarna de muntslag tijdelijk gestaakt wordt. Na de pacificatie van Gent wordt in 1568 de Hedelse munt heropend onder Willems broer graaf Frederik.<sup>16</sup> De Hedelse penningen worden toegeschreven aan de eerste muntperiode 1568-1569. In het Berghse archief zijn geen specificaties van deze muntsoort opgetekend.<sup>17</sup> Op de voorzijde van de muntjes staat een schild met een linksgewende klimmende leeuw die een kroon draagt; op de keerzijde staat het bekende kruis met ruitvormig hart. De omschriften luiden: (andreas kruis) **MONETA DE HEELDE** (interpunctie vijfbladige rozetten met open hart) en **DN P – TEC V – I ME – A Q T** voor *Dominus protector vitae meae, a quo trebidabo*: de Heer is mijn beschermer, voor wie zal ik vrezen (Psalm (Vulgaat) 124:1).

<sup>14</sup> Puister, 1560-1565.

<sup>15</sup> Van der Wis, 1560-1565.

<sup>16</sup> Tangelder, 1568-1569: e.v.

<sup>17</sup> *Ibid.*: 1568-1569.

**Utrecht, 's-Hertogenbosch en Zaltbommel** -

Deze drie steden krijgen in het begin van de Tachtigjarige Oorlog permissie om kleingeld aan te munten; in feite moet ook de laatste Arnhemse aanmunting van tot deze groep gerekend worden. Voor Utrecht wordt in een stedelijke hollandse penning ontworpen die een grote gekroonde letter **P** toont (vG&H , Vanhoudt ). Dat ook 's-Hertogenbosch in een hollandse penning mag slaan (vG&H , Vanhoudt ), geeft aan dat het de bedoeling is dat de stad, monetair gezien, bij het noorden van het land aansluit. De oplagen van deze muntjes kunnen niet groot zijn geweest. De Bossche penning is tot op heden niet teruggevonden, en van de Utrechtse is alleen een (ongebruikte) muntstempel bekend.<sup>18</sup>

De hollandse penning van Zaltbommel was Van der Chijs al bekend (vdCh VII- ). Ook dit muntje is een navolging van het type van Karel V en toont een wapenschild met een tweekoppige adelaar en het bekende kruis, beide zijden zonder binnencirkel. De omschriften luiden hier: (Gelders kruis) **MONETA SALTSBOMEL** en **SIT – NOM – DOM – BENE**. Tangelder meent dat deze *zilveren halve duit van Bommel* geslagen is in de jaren tot , en wel in navolging van Nijmeegse penningen van - en - .<sup>19</sup>

**Zutphen** -

Tussen en zijn in de stedelijke munt van Zutphen halve plakken met het uiterlijk van Karel V's hollandse penningen vervaardigd (vdCh VI- , CNM . . , B&FD ).<sup>20</sup> Het wapenschild is dat van Zutphen, voor- en keerzijde laten een binnencirkel zien en in het hart van het karakteristieke kruis staat een zespuntige ster. De omschriften zijn: (kruis) **FATA VIAM INVENIENT** (Het lot zal uitkomst geven) en **MON – NOV – CIV – ZUT** met als interpunctie sterren. De muntnaam is bekend uit de instructie voor de muntmeester; de massa bedroeg  $\frac{1}{34}$  Keuls loot ( , gram) en het gehalte grein ( %).<sup>21</sup>

**Hasselt ca.** -

Ook onder de stedelijke uitgiften van Hasselt komt een halve plak voor die sprekend op de hollandse penning van Karel V lijkt (vdCh XVII- en , CNM . . ). De dubbelkoppige adelaar heeft hier een klein hartschild van Hasselt. De omschriften luiden **BNEDIC Q VE IN NO DO** (*Benedictus qui venit in nomine domini*: gezegend wie in de naam des Heren komt) en **MON – NOV – CIV – HASS**. De aanmunting is gebaseerd op een stedelijke ordonnantie van oktober

<sup>18</sup> Pietersen, : .

<sup>19</sup> Tangelder, : . Het is niet duidelijk waar deze informatie over Nijmegen is aange- tro en.

<sup>20</sup> Van Beek & Fortuijn Drooglever, .

<sup>21</sup> Van der Chijs (Gelderse heren en steden), : .

en een instructie van één week later, waarin de waarde van de halve plak wordt vastgesteld op  $\frac{1}{30}$  Brabantse stuiver.<sup>22</sup>

### **Jever** - à

In Jever in Noord-West Duitsland zijn onder de regering van vrouwe Maria ( - ) halve witten aangemunt die, zoals in de inleiding is vermeld, uitsluitend in Nederlandse muntvondsten worden aangetroffen. Zij zijn geslagen onder muntmeester Dirk Iden die in functie was van tot à .<sup>23</sup>

Hun uiterlijk vormt een combinatie van dat van de hollandse penningen van Philips II en van Karel V. De voorzijde toont een wapenschild met een klimmende leeuw naar links, zoals op de penningen van Philips II staat; op de keerzijde staat echter Karel V's dubbellijnige kruis met het vierkante centrum afgebeeld met daarin een zespuntige ster.<sup>24</sup> Beide zijden hebben een binnencirkel en de omschriften luiden **MA G D V F T I E R O V WA** (*Maria Geborene Dochter und Froichen tho Iever Rustingen Ostringen und Wangerland*) en **DOR - G H - I ID - ERH** (Dorch Got hebbe ic id erholden).

### **Oost-Friesland** -

Voor de halve witten die in deze jaren worden geslagen onder het gemeenschappelijk bestuur van de Oost-Friese graven Edzard II en Johann ( - ) geldt eveneens dat zij voor de Nederlandse markt zijn vervaardigd. Door muntmeester Johann Iden (een zoon van de hierboven genoemde muntmeester van Jever) zijn tussen en meer dan één miljoen stuks geslagen (ongeveer kilogram) met een wettelijke massa van , gram en een zilveragehalte van ‰.<sup>25</sup> Het uiterlijk volgt het voorbeeld van Karel V's hollandse penningen. Op de voorzijde staat een gekroond wapenschild waarop een tweekoppige adelaar met een hartschild met een harpij, waarbij links en rechts van de kroon de laatste twee cijfers van het jaartal staan. De keerzijde laat een kruis met een vierkant opengewerkt hart zien met daarin een zespuntige ster. De armen van het kruis vormen, evenals op de Groninger halve plak, een dubbele lijn die ankervormig eindigt. De omschriften luiden: **ED E IO C E D P H O** (*Edwardus et Iohannus comes et domini Phrisiae Orientalis*) en **DA P - ACE - D I - D N** (*Da pacem Domine in diebus nostris: geef vrede, Heer, in onze dagen*). Kappelhof noteert onder de nummers en / twee gedateerde uitgiftes met de jaartallen respectievelijk . Van der Chijs heeft ooit twee afgesleten exemplaren toegeschreven aan Nijmegen.<sup>26</sup>

<sup>22</sup> Jordens, : .

<sup>23</sup> Zie Bendig, : e.v.

<sup>24</sup> Stuurman, : .

<sup>25</sup> Kappelho , : , .

<sup>26</sup> Van der Chijs (Gelderse heren en steden), : - , plaat VI- , .

## De samenstelling van Utrecht

Tabel 3. Systematische indeling van de munttypen in Utrecht .

<i>Vroege munten (t/m , chronologisch)</i>		Aantal
. Heukelom	Jan van Arkel - , hollandse penning ? vdCh XLII-	
. Gelderland (Gelre)	Karel van Egmond, hollandse penning ( <i>muterken</i> ) ? - ? vdCh XIV-	
. Holland	Philips de Schone, kwart groot - vG&H -	
. Zuidelijke Ned.	Philips de Schone, kwart groot vG&H - ?	
. Stad Utrecht	duit Pietersen	
 <i>Spaanse Nederlanden (vanaf )</i>		
<i>Karel V ( - )</i>		
. Gelderland	hollandse penning vG&H -	
. Holland	hollandse penning vG&H - c	
<i>Philips II, met Engelse titel ( - )</i>		
. Gelderland	hollandse penning vG&H - a	
<i>Philips II, zonder Engelse titel ( - / )</i>		
. Brabant	duit - vG&H -	
. Gelderland	hollandse penning vG&H - b	
. Holland	hollandse penning vG&H - b	
. Utrecht	hollandse penning vG&H -	
. Overijssel	hollandse penning vG&H -	
. Vervalsingen		
 <i>Nederlandse heren en steden</i>		
. Bergh	penning - vdCh XXII-	
. Nijmegen	penning z.j. nà ca. vdCh II , ; Passon	
. Driesteden	halve plak , vdCh XI- , ; FD ,	

Utrecht

### ***Noord-West Duitsland***

- . Oost- halve witte - Kapp. ,  
Friesland
- . Jever halve witte z.j. - BfM

### ***Overige***

- . Stad Utrecht duit ( - )<sup>27</sup>

### ***Totaal***

## **Vergelijking met de schatvondst Zuidlaren**

In is in Zuidlaren een complexe muntschat aangetro en, die aanvankelijk slechts summier is beschreven. Uiteindelijk, nadat nog meer munten waren opgedoken die eveneens tot de schat bleken te behoren, heeft Van Gelder de schat in uitgebreide vorm gepubliceerd.<sup>28</sup> De schat is in zoverre complex dat de aanwezigheid van een deel van de munten, voornamelijk geslagen in de Duitse Rijnstreek, verklaard moet worden door handelsactiviteiten van de eigenaar van de munten in dat gebied. Als deze buitenlandse stukken worden afgezonderd, resteert een hoeveelheid munten van lage waarde waarvan aangenomen kan worden dat zij een afspiegeling vormen van de lokale circulatie aan kleine muntstukken in de omgeving van Zuidlaren, mogelijk aangevuld met muntstukken verkregen langs de handelsroute naar het Rijnland. Dergelijke schatvondsten van lage denominaties zijn zeldzaam en bijzonder waardevol voor de kennis over het gebruik van het kleinste muntgeld in ons land. De jongste munten uit de vondst Zuidlaren zijn twee exemplaren uit Oost-Friesland met het jaartal , zodat de schat niet van vroeger datum kan zijn. Van Gelder vermoedt dat de samenstelling niet later dan in tot stand is gekomen. Als reden noemt hij het ontbreken van emissies die kort na dat jaar hebben plaatsgevonden, onder andere de halve plakken van de Driesteden met het jaartal , die voor het eerst geslagen zijn in .

Het Nederlandse gedeelte van de schatvondst Zuidlaren bestaat voor een groot deel uit hollandse penningen uit de Spaanse Nederlanden met nabootsingen en vervalsingen daarvan. Utrecht omvat vrijwel dezelfde munttypen, uit vrijwel dezelfde periode. Uiteraard is overwogen of Utrecht mogelijk een laat restant van de vondst Zuidlaren zou zijn, maar daarvoor zijn de verschillen toch te groot. Ter vergelijking zijn in Tabel de hollandse penningen en hun nabootsingen uit de vondst Zuidlaren en die uit Utrecht naast elkaar gezet. Twee zaken vallen direct op.

---

<sup>27</sup> Deze duit uit de <sup>de</sup> 22 2 6 2 62 2 88 2 2 62 2 62 2 2 2 8 62 andere munten, maar vormt duidelijk een buitenbeentje.

<sup>28</sup> Van Gelder, en .

In de eerste plaats bevat Utrecht als jongste munten, naast Oost-Friese halve witten, ook twee exemplaren van de zojuist vermelde Driestedenhalve plakken, geslagen vanaf . De partij kan dus pas vanaf dit laatste jaartal zijn samengesteld en zal dus iets jonger zijn dan de vondst Zuidlaren.

In de tweede plaats verschillen de percentages waarin de diverse munttypen voorkomen. De reden hiervoor zal zijn dat de schat in een andere omgeving is bijeengebracht. Verreweg de grootste component van Utrecht vormen met % de Nijmeegse nabootsingen van Karel V's hollandse penningen, terwijl die in vondst Zuidlaren maar % uitmaken. Met de uitspraak van Van Eembrugge in het achterhoofd dat de Nijmeegse penningen in de jaren Holland en Utrecht overspoelden, zou de herkomst van Utrecht in deze contreien geplaatst kunnen worden. Bij een Hollandse vondst zouden echter ook koperen munten uit de periode - worden verwacht. Een Utrechtse oorsprong daarentegen komt fraai overeen met het relatief hoge percentage Utrechtse penningen van Philips II in Utrecht (%, terwijl deze muntsoort in de vondst Zuidlaren in het geheel niet voorkomt). Een en ander maakt een oorsprong van Utrecht in het gewest Utrecht in of kort na het jaar waarschijnlijk.

Tabel 4. *Vergelijking van de hollandse penningen en hun nabootsingen in Zuidlaren en Utrecht*.<sup>29</sup>

	Zuidlaren		Utrecht	
	(nr)	aantal	(nr)	aantal
<b><i>Bourgondisch-Spaanse Nederlanden</i></b>				
<i>Karel V</i>				
Gelderland vG&H -	( )	%	( )	< %
Holland vG&H -	( )	%	( )	%
<i>Philips II, met Engelse titel</i>				
Gelderland vG&H - a	( )	%	( )	< %
Holland vG&H - a	( )	< %	-	-
<i>Philips II, zonder Engelse titel</i>				
Gelderland vG&H - b	( )	%	( )	%
Holland vG&H - b	( )	%	( )	< %
Utrecht vG&H -	-	-	( )	%
Overijssel vG&H -	( )	< %	( )	< %
Onbekend	(-)	%		< %
Vervalsingen	( )	%	( )	%

<sup>29</sup> De volgorde is die van Van Gelder, .

**Steden en heren**

Nijmegen vdCh	,	( )	%	( )	%
Arnhem vdCh	- ,	( , )	%	-	
Bergh vdCh	-	( )	%	( )	%
Driesteden vdCh	- -	( )	%	( )	%
halve plak				-	
halve plak					
halve plak			-		
Groningen vdCh	-	( )	< %	-	

**Noord-West Duitsland**

Oost-Friesland halve witten *			%	( )	%
halve witte zj Enno II		( )		-	
halve witte Kapp.		( )			
halve witte Kapp. -			-		
halve witte Kapp.			-		
Jever halve witte BfM		( )	%	( )	%
<b>Totaal</b>			%		%

\* Over de aantallen Oost-Friese hele en halve witten in de vondst Zuidlaren bestaat enige onzekerheid. De aantallen genoemd in de Volksalmanak en de verwijzing hiernaar in Van Gelder ( ) komen niet overeen, en in Van Gelder ( ) komen de aantallen in de de nitieve vondstlijst niet overeen met de cijfers die gebruikt zijn voor de waardebeplating op blz. . In , dus nà het artikel in het Jaarboek, verscheen Kappelho's standaardwerk *Die Münzen Ostfrieslands*. Hele en halve witten uit de vondst Zuidlaren worden hierin met name genoemd onder de nummers , , en . De witte beschrijft Kappelho als zodanig onder No. , maar de witte noemt hij onder No. een halve witte. Waarschijnlijk omvatte de vondst Zuidlaren, naast de zeven halve witten zonder jaartal op naam van graaf Enno II (vondstlijst , Kapp. ), slechts één latere halve witte en wel van (vondstlijst , Kapp. ). De munt afgebeeld in Van Gelder ( ) blz. , met het bijschrift 'Oost-Friesland: Wit', wordt tegenwoordig als halve witte beschouwd.

**Een nadere beschouwing van de munten van Utrecht**

De hollandse penningen van Philips II met de gekroonde letter P (vG&H , Vanhoudt ) vormen met stuks bijna % van Utrecht en zijn (op één exemplaar na) van het type zonder Engelse titel, dus van na . Dit munttype is zestien jaar en in vier munthuizen in productie geweest. Dat heeft zijn sporen nagelaten in de vorm van een variatie in hun uiterlijk, die groter is dan wordt aangegeven in de referentiewerken Van Gelder & Hoc, Vanhoudt en CNM.



Onder deze variatie vallen regionale verschillen zoals het gebruik van binnencirkels tussen afbeelding en omschrift. In Gelderland en Overijssel wordt een binnencirkel aangebracht op de voor-, maar niet op de keerzijde; in Holland en Utrecht ontbreken binnencirkels geheel. Het meest opvallende regionale verschil is het symbool van de muntplaats aan het begin van het omschrift van de voorzijde. Hoewel de catalogi voor het Hasseltse munthuis geen symbool opgeven, is op de twee Overijsselse exemplaren uit Utrecht duidelijk een kruisje te zien, dat mogelijk specifiek Hasselt aanduidt.

Een verschil dat gerelateerd lijkt aan het tijdstip van productie is de wijze van afdrukking van het woord **MI(C)HI** in het keerzijdeomschrift, dat Philips' wapenspreuk **DOMINVS MI(C)HI ADIVTOR** (De Heer is mijn helper) weergeeft. Er lijkt in de loop der tijd een verschuiving op te treden van **MICHI** naar **MIHI**, hoewel dat (nog) niet duidelijk voor alle munttypen op lijkt te gaan. Het valt wel op dat alle Overijsselse penningen ( - ) **MICHI** laten zien, terwijl de catalogi voor de latere Utrechtse exemplaren ( - ) alleen de vorm **MIHI** vermelden. Dit laatste blijkt overigens niet correct, want in Utrecht toont een aanzienlijk deel van de Utrechtse penningen de schrijfwijze **MICHI**. De omslag is dus later dan de verplaatsing van de Hasseltse Munt naar Utrecht opgetreden. De Hasseltse penningen korten Dominus overigens af tot **DNS**, terwijl de (waarschijnlijk) vroegste stukken uit Utrecht, die met **MICHI**, hier enkel een **D** laten zien: de Hasseltse gebruiken zijn dus niet automatisch in Utrecht voortgezet. Dit blijkt trouwens ook uit het gebruik van binnencirkels.

Hieronder volgt een overzicht van de variatie die is aangetroffen bij de zestiende-eeuwse hollandse penningen van Utrecht. Niet alle stukken zijn zo goed leesbaar dat zij in een subgroep kunnen worden ingedeeld, en meestal is het opgetelde aantal varianten dan ook kleiner dan het totale aantal waarin een muntsoort voorkomt. De nummers verwijzen naar Tabel . De munten zijn afgebeeld op ongeveer tweemaal de werkelijke grootte.

**Gelderland, Karel V, hollandse penning z.j. ( - ) vG&H - , Vanhoudt .**

Het Gelderse munthuis levert met stukken aan Utrecht de grootste bijdrage aan Spaans-Nederlandse penningen, net zoals in de vondst Zuidlaren. Twee exemplaren zijn nog geslagen op naam van Karel V.

= Voorzijde ( x): **CAROL ... RO. IM. HIS. REX.** | Keerzijde ( x): **DA.M – IHI.V – R.CO – HOS.T**, twee stuks, , en , gram.

**Gelderland, Philips II, hollandse penning z.j. ( - ) vG&H - a, Vanhoudt . , . .**

Van de Gelderse penningen van Philips II maakt slechts één melding van diens titel Koning van Engeland.

= Voorzijde: (gelders kruis) **D·G·HIS·ANG·Z·REX·D·GEL** | Keerzijde: **DNS·MI ... ADIVTOR**, , gram

**Gelderland, Philips II, hollandse penning z.j. ( - ) vG&H - b, Vanhoudt** . , . .

De Gelderse penningen van Philips II kunnen verdeeld worden in een serie waarop **MICHI** en een waarop **MIHI** leesbaar is, hoewel op een deel van de stukken het onderscheid niet meer te zien is. Bij deze Gelderse series zijn er aanwijzingen dat de schrijfwijze werkelijk een rol speelt in de chronologie, en niet op een gril van de stempelsnijder berust. Voor de productie van de keerzijdestempels van deze Gelderse penningen zijn namelijk twee duidelijk te onderscheiden ponsoenen gebruikt voor de leeuw in het wapenschild. Bij leeuw a loopt de staart eerst rechtdoor naar rechtsonder, en splitst zich al voor het einde ervan de S-vormige hoofdtak af, die in het midden enkele haarbosjes heeft en zich aan het einde v-vormig splitst. Bij leeuw b heeft de gehele staart de vorm van een cijfer 3, waarbij zich in het midden nog een zijtak naar rechts afsplitst. De exemplaren met **MICHI** hebben zonder uitzondering leeuw a, wat niet verwacht zou worden als de spelling van **MI(C)HI** van het toeval afhankelijk was. De exemplaren met **MIHI** hebben deels leeuw a, deels leeuw b. Dit leidt tot de hypothese dat de muntslag begonnen is met leeuw a en **MICHI**, het keerzijdeomschrift later gewijzigd is in **MIHI**, en daarna pas een nieuw ponsoen b in gebruik is genomen, terwijl mogelijk nog enige tijd oude voorzijdestempels met leeuw a in gebruik bleven.



Afb. 3. Schets van de Gelderse leeuwen a en b

Als verrassing bleek op van de Gelderse penningen in het omschrift van de voorzijde een teken voor te komen dat bekend staat als *point secret* of geheime punt: een stip onder één van de letters van het omschrift, juist binnen de binnencirkel. Deze geheime punt bevindt zich normaliter onder de letter **X** van het woord **DVX**, maar is éénmaal onder de letter **V** aangetroffen. Waar het omschrift van de keerzijde leesbaar is gaat het steeds om de variant met de schrijfwijze **MIHI**. In Frankrijk is een dergelijk teken tot op de munten gebruikelijk en geeft de positie van de punt aan in welk munthuis het stuk is geslagen. In Gelderland zijn in kortstondig kronen en philipsdaalders geslagen die op diverse posities op voor- en/of keerzijde een geheime punt laten zien.<sup>30</sup> Deze hollandsse penningen moeten echter, gezien het ontbreken van de Engelse titel van

<sup>30</sup> Van Gelder, : - .

Philips, na zijn vervaardigd. De reden om een punt aan te brengen zal daarom een andere zijn geweest dan in . In beide gevallen blijft het motief onbekend.

- = a Voorzijde: (gelders kruis) D G HIS(P) REX DVX GEL(RE) | Keerzijde: DNS (of DVS) MICHI ADIVTOR. leeuw a. Gemiddelde massa , gram, stuks.
- = b Voorzijde: (gelders kruis) D G HIS(P) REX DVX GE(LD) | Keerzijde: DNS (of DVS) MIHI ADIVTOR. leeuw a of b. Gemiddelde massa , gram, stuks. NB: Terwijl op zes exemplaren van a de a orting GELR(E) van *Gelriae* voorkomt, laat één exemplaar van b de a orting GELD van *Geldriae* zien.
- = c Voorzijde: (gelders kruis) D G HIS(P) REX DVX GE(L), geheime punt onder de letter X van DVX (éénmaal onder de V) | Keerzijde: DNS MIHI ADIVTOR. leeuw a of b. Gemiddelde massa , gram, stuks.

Bovendien is een misslag aangetroffen: een eenzijdige afslag van de voorzijde, met dezelfde afbeelding incuus op de andere zijde. De tekstvariant is dus niet te bepalen; de leeuw is van type a. Van dit soort misslagen, die bij munten uit deze periode maar zelden worden gezien, bevat Utrecht drie stuks (Gelderland, Nijmegen en Driesteden).



Afb. 4. Gelderland, hollandse penning ( - ) met en leeuw a



Afb. 5. Gelderland, penning ( - ) met , leeuw b en geheime punt onder de van

**Holland, Karel V, hollandse penning z.j. ( - ) vG&H - c, Vanhoudt .**

Uit Holland komen slechts zeven hollandse penningen. Hiervan staan vier stukken op naam van Karel V, alle uit de laatste slagperiode met romeinse lettertekens. De omschriften komen overeen met die in de literatuur.

- = Voorzijde: (rozet) CAROLVS. D G. ROM. IMP | Keerzijde: DA M – VIRT – CO.H – OS T Vier stuks, met binnencirkels, gemiddelde massa , gram

**Holland, Philips II, hollandse penning z.j. ( - ) vG&H - b, Vanhoudt . , . .**

Van de hollandse penning van Philips II levert Holland slechts drie exemplaren, alle zonder binnencirkels, **MIHI** op de keerzijde en een gemiddelde massa van , gram. Er zijn twee varianten:

- = a Het wapenschild heeft ingebogen zijkanten; twee stuks. Voorzijde: (vijfbladig roosje) D G HISP Z REX C HOL | Keerzijde: DVS MIHI ADIVTOR (éénmaal; op het tweede exemplaar slecht leesbaar)
- = b Het wapenschild heeft rechte zijkanten, één exemplaar. Voorzijde: (...)EX CO HOL | Keerzijde: DNS MI(...)R



Afb. 6. Holland, hollandse penning met ingebogen wapenschild



Afb. 7. Holland, hollandse penning met recht wapenschild

*Utrecht, hollandse penning z.j. ( - ) vG&H - , Vanhoudt . ,*

Utrecht is vertegenwoordigd met exemplaren die gemiddeld , gram wegen. De munten tonen niet minder slijtage dan de twee (oudere) Overijsselse stukken. Kenmerkend voor Utrecht is de vorm van de leeuwenstaart, die eindigt in een -vormige lus. Op een deel van de stukken is het onderscheid niet meer te zien. De serie kan verdeeld worden naar keerzijdeomschrift (MICHI / MIHI):

- = a Voorzijde: (schildje) D G HIS REX D TRAIE | Keerzijde: D MICHI ADIVTO(R). Gemiddelde massa , gram. Van de exemplaren toont één de schrij out ADIVTIOR.
- = b Voorzijde: (schildje) D G H(IS) REX D TRAI(EC) | Keerzijde: DNS MIHI ADIVTO(R). Gemiddelde massa , gram. Voor de titulatuur worden op de exemplaren verschillende combinaties van a ortingen gebruikt zoals D G H REX D TRAI EC en D G HI REX D TRAI E.



*Afb. 8. Utrecht, hollandse penning ( - )*

*Overijssel, hollandse penning z.j. ( - ) vG&H - , Vanhoudt . , . .*

De twee Overijsselse exemplaren zijn zilverkleurig en weinig gesleten, gemiddelde massa , gram. Zij komen overeen met de beschrijving in de standaard-catalogi maar het voorzijdeomschrift begint met een kruisje en achter de letters TRS is een a ortingsteken (') zichtbaar.

- = Voorzijde: (kruisje) D G HISP REX DO TRS' ISSVL | Keerzijde: DNS MICHI ADIVTOR



*Afb.9. Overijssel, hollandse penning*

### *Vervalsingen van hollandse penningen op naam van Philips II*

Telde de vondst Zuidlaren ongeveer één valse penning van Philips II tegen elke zes authentieke stukken ( : ), in Utrecht is dit aantal vier keer zo groot ( : ). Deze vervalsingen zijn soms goed geslaagd, maar vaak zonder veel moeite van echte exemplaren te onderscheiden. De gravure, zowel in de contouren als in het reliëf, is minder scherp en meer afgerond; de tekening van de grote letter **P**, van de kronen en van de leeuw is minder fraai, de omschriften wijken af van wat gebruikelijk is en bevatten vaak misvormde letters, retrograad of foutief (zoals een 8 voor een S) en meestal een onjuist initiaalteken. De gemiddelde massa van de vervalsingen is niet veel lager dan die van de authentieke penningen, maar vertoont wel meer spreiding; bovendien zal in de muntjes weinig tot geen zilver zijn verwerkt, hoewel enkele stukken een auwe zilvergans laten zien. Het is mogelijk dat deze alleen oppervlakkig zijn verzilverd.<sup>31</sup>

Onder de vervalsingen in Utrecht tekenen zich min of meer duidelijk twee groepen af. De eerste groep is gebaseerd op Hollandse originelen uit de jaren - waarop Philips II de Engelse titel draagt. Op de voorzijde is een verbastering van het tekstfragment **HISP ANG Z** herkenbaar, meestal met een retrograde **Z**, **N** en/of **Σ**, terwijl aan het einde van het omschrift meestal een letter **O** voorkomt. Het initiaalteken is een andreaskruisje; het keerzijdeomschrift is vaak slecht te interpreteren.

De tweede groep omvat navolgingen van Gelderse munten zonder de Engelse titel. De omschriften zijn hier beter geslaagd dan in de eerste groep maar vertonen toch regelmatig retrograde letters. Het initiaalteken is een kruis, al dan niet gevoet, maar nooit een gelders kruis. Het omschrift van de keerzijde is van de **MIHI**-variant, en de leeuw is van het type b of lijkt daarop. Een geheime punt is op deze vervalsingen niet aangetroffen.

- = a Voorzijde: basistekst: (andreaskruis) **D G HISP ANG Z REX ... O(...)** | Keerzijde: **DNS (of DVS) ...** Minstens exemplaren, gemiddelde massa , gram.
- = b Voorzijde: basistekst: (kruis) **D G HIS REX DVX G(ELD)** | Keerzijde: **DNS (of DVS) MIHI ADIVTO** Zeker exemplaren, gemiddelde massa , gram. Hieronder bevinden zich varianten met **DVS MIHI ADVTO**: (de **D** soms retrograad): minstens exemplaren, gemiddelde massa , gram).

---

<sup>31</sup> Hagen-Jahnke & Walburg, : e.v.



Afb. 10. Vervalsing hollandse penning Holland met Engelse titel (andreakruis) D G HISP ANG Σ (PA)VO met retrograde N en Z



Afb. 11. Vervalsing hollandse penning Gelderland (gevoet kruis) D G HIS ... / ... MIHI ADVTO

**Bergh, penning z.j. ( - ), vdCh - , . .**

De vijf penningen van Bergh tonen beiderzijds een binnencirkel, een schild met een gekroonde leeuw en een kruis met in het hart een vierpuntige lelie. Het voorzijdeomschrift heeft een andreakruisvormig initiaalteken, en als interpunctie radervormige rozetten.

- = Voorzijde: (andreakruisje) MONETA DE HEELDE (interpunctie vijfbladige raderen) | Keerzijde: DN(·)P – TECV – I(·)ME – AQ(T); exemplaren, gemiddelde massa , gram.



Afb. . Bergh, hollandse penning

*Stad Nijmegen, penning z.j. (ca. 1300 - 1350), vdCh - en -, Passon*

De Nijmeegse penningen van Utrecht laten op het eerste gezicht een monotoon muntbeeld zien. De omschriften zijn in gotische letters en het interpunctieteken is steeds een ringetje. Van de munten waar dit detail zichtbaar is, bevat het opengewerkte hart van het kruis op de keerzijde bij stuks een gelders kruis, zoals de catalogi voorschrijven. Op stuks is hier echter een zespuntige ster afgebeeld die niet eerder is beschreven. Bovendien toont één exemplaar met een ster op de keerzijde niet het kruis van Karel V's hollandse penningen (zie de inleiding), maar een kruis waarvan de armen aan het uiteinde in een ankervorm eindigen. Een dergelijk kruis komt eveneens voor op de halve plakken van Groningen ( ) en Oost-Friesland ( - ). Mogelijk betreft het hier een exemplaar van de penningen van .

- = a Voorzijde: (vijfbladig roosje) **MONETA NOVÆ NOVIM(ΛG)** | Keerzijde: **PΛX – SIT – SÆP – NOB**; in het kruis een gelders kruis. Aangetro en stuks, gemiddelde massa , gram. Eén exemplaar laat als initiaalteken in plaats van het vijfbladig roosje een gelders kruis zien, waarschijnlijk als fout van de stempelsnijder. De a orting van de stadsnaam in het voorzijdeomschrift (voor zover leesbaar) is twee maal **NOVIM**, maal **NOVIMΛ** en maal **NOVIMΛG**. Tevens is een misslag aanwezig met als keerzijde een incuse voorzijde.
- = b Voorzijde: ( -bladig roosje) **MONETA NOVÆ NOVIMΛ(G)** | Keerzijde: **PΛX – SIT – SÆP – NOB**; in het kruis (Spaans-Nederlands type) een zespuntige ster. Aanwezig stuks, gemiddelde massa , gram. Het voorzijdeomschrift eindigt hier maal op **ΛG** en maal op **Λ**.
- = c Als b (**NOVIMΛ**), maar het kruis op de keerzijde met geankerde uiteinden. Eén exemplaar.



*Afb. 13. Nijmegen, penning met symbool gelders kruis*





*Afb. 14. Nijmegen, penning met symbool gelders kruis en initiaalteken gelders kruis*



*Afb. 15. Nijmegen, penning met keerzijde als incuse voorzijde*



*Afb. 16. Nijmegen, penning met symbool ster*



*Afb. 17. Nijmegen, penning met symbool ster en ankerkruis*

**Driesteden, halve plak** en , *vdCh* - , , . . , ,

Van de halve plakken is slechts bij het (afgekorte) jaartal herkenbaar en wel maal als en maal als . De wapenschilden op de voorzijde laten steeds steeds dezelfde volgorde zien: links Kampen, onder Deventer en rechts Zwolle. De omschriften zijn in gotische letters en als interpunctie (indien aanwezig) fungeert een ringetje.

- = a Voorzijde: **MON NOV DAV ENT** | Keerzijde: **AN D – MAC – ACA** of **AN·D° – M·ACA – ACA** : exemplaren, gemiddelde massa van de onbeschadigde stukken , gram ( ).
- = b Voorzijde: **MON NOV DAV ENT** | Keerzijde: **AN° D – MAC – ACA** (verdere interpunctietekens niet leesbaar), twee exemplaren, massa , gram ( ).



Afb. 18. Driesteden, halve plak ( )

**Oost-Friesland, halve witten** , en , *Kapp.* , – en

In het werk van Kappelhof staan halve witten op naam van Edzard II & Johann beschreven met de afgekorte jaartallen 72 en 75. Daarbij worden voor twee varianten van het voorzijdeomschrift gegeven, voor één. De exemplaren van Utrecht laten heel wat meer variatie zien, terwijl bovendien één stuk duidelijk het ongepubliceerde jaartal (15)74 toont.

De basisomschriften luiden: **ED(W) E IO C(O) E D(O) PH O** en **DA P – ACE – D(O) I – D(I) N**. Een keerzijde eindigend op **DI N** komt alleen in voor. Als de varianten naar hun voorzijdeomschrift in een enigszins logische opeenvolging worden geplaatst leidt dat tot de volgende reeks, gebaseerd op de jaarcijfers met de tekens daarnaast, het voorkomen van een binnencirkel, de interpunctietekens en de wijze van a-orting van de naam **EDZARD**:

- = a Voorzijde: ·7-2·, geen binnencirkel, interpunctie *f* (echter een stip bij **PH O** !), **ED** (*Kapp.* ): stuks, gemiddeld , gram. De keerzijde heeft stippen als interpunctie.

- = b Voorzijde: ·7-2·, geen binnencirkel, interpunctie ·, ED: stuks, gemiddeld , gram buiten één uitgebroken exemplaar van , gram.
- = c Voorzijde: ·7-2·, binnencirkel, interpunctie ·, ED: stuks, één , gram en één beschadigd exemplaar van , gram.
- = d Voorzijde: ·7-2·, binnencirkel, interpunctie ·, EDZ: stuk, , gram.
- = e Voorzijde: ·7-4·, binnencirkel, interpunctie ·, EDZ: stuk, , gram.
- = f Voorzijde: ·7-5·, binnencirkel, interpunctie ·, EDZ (Kapp. ): stuk, , gram.
- = g Voorzijde: ·7-5·, binnencirkel, interpunctie ·, ED (Kapp. ): stuks, , gram.
- = h Voorzijde: \*7-5\*, binnencirkel, interpunctie ·, ED: stuks, , gram.

Eerdere Oost-Friese halve witten, zoals Kapp. (op naam van Enno II, , maar ongedateerd), zijn nog geen nabootsingen van hollandse penningen. In de vondst Zuidlaren zijn hiervan zeven stuks aanwezig. Dit moet worden verklaard door de geografische ligging van die plaats, waar ook veel Groninger munten omliepen.



*Afb. 19. Oost-Friesland, halve witte*



*Afb. 20. Oost-Friesland, halve witte*

**Jever, halve witte z.j. ( - )**

Kenmerkend voor Jever is het dunne halvemaanvormige lijntje aan de uiteinden van het kruis op de keerzijde. Er zijn twee hoofdtypen te onderscheiden, waarbij de onderkant het wapenschild in het ene geval gepunt is, in het andere geval rond is en met de binnencirkel samenvalt.

- = a Voorzijde: **MA G D V F T I E R O (V) W(A)** Gepunt wapenschild, leeuwenstaart boogvormig met gevorkt einde | Keerzijde: **DOR – G H – I ID – ER**; vijf exemplaren (vier vz-stempels), gemiddelde massa , gram. De interpunctie is met stippen, met soms een dubbele punt aan het einde, op de keerzijde ook wel aan het begin van het omschrift. Eenmaal met het keerzijdeomschrift **DOR – GO – HE I – I ER**
- = b Voorzijde: **MA G D V F T I E R O V W** meestal eindigend op een dubbele punt Afgerond wapenschild, leeuwenstaart zonder gevorkt einde | Keerzijde: **DO – G H – ID – R**; zes exemplaren (drie vz-stempels), massa , gram.



*Afb. 21. Jever, halve witte ( - ), gepunt wapenschild*



*Afb. 22. Jever, halve witte ( - ), halfronnd wapenschild*

### Conclusies

Het is zeer aannemelijk dat de hier beschreven partij munten, Utrecht , de inhoud vertegenwoordigt van een muntschat die in of kort na het jaar ergens in de provincie Utrecht aan de bodem moet zijn toevertrouwd of verloren is gegaan.

De samenstelling van de partij is curieus in die zin dat ze vrijwel uitsluitend munten bevat uit de Spaanse Nederlanden van één en dezelfde waarde, namelijk één hollandse penning, in combinatie met contemporaine stukken die daar een grote uiterlijke gelijkenis mee hebben. De oorspronkelijke eigenaar zal de muntstukken die hij in bezit had naar hun waarde hebben uitgezocht, verdeeld en elk deel apart hebben opgeborgen. Dat daarbij de nabootsingen in hetzelfde gedeelte zijn terechtgekomen als de Spaans-Nederlandse stukken vormt een sterke aanwijzing dat deze munten voor dezelfde waarde circuleerden.

De waarde van de munten, per stuk voor  $\frac{1}{16}$  stuiver gerekend, bedraagt  $\frac{1}{4}$  stuiver, rond ongeveer twee daglonen voor geschoolde arbeiders in het westen van het land.<sup>32</sup>

De partij weerspiegelt de omloop van zestiende stuivers zoals die er rond in het gewest Utrecht moet hebben uitgezien. De samenstelling loopt opmerkelijk parallel met die van de hollandse penningen en hun nabootsingen die voorkomen in de muntvondst Zuidlaren. Ook hier ontbreken de koperen munten uit de Zuidelijke Nederlanden en uit het opstandige Holland. Ruim % van de hollandse penningen is geslagen ná en vermeldt als muntheer Philips II zonder Engelse titel; stukken op naam van Karel V komen rond nauwelijks meer voor.

Ongeveer een kwart van de hollandse penningen is a omstig van een Spaans-Nederlands munthuis, vooral uit Gelderland en Utrecht. Evenals in de vondst Zuidlaren komen opmerkelijk weinig exemplaren uit Holland. Het is daarbij onduidelijk of de oplagen in dat gewest zo klein waren óf dat de uitvoer naar de omliggende gebieden gering was. Driekwart van de munten komt dus níet uit een gewestelijk muntatelier. Hiertoe behoren in de eerste plaats de Nijmeegse nabootsingen van de penningen van Karel V, waarvan de archivalia vermelden dat Holland en Utrecht er in mee overspoeld zijn. Rond blijken zij in Utrecht nog goed voor ruim een derde deel van alle zestiende penningen. Van Gelder heeft, mede om de grote hoeveelheid Nijmeegse penningen in de schatvondst Zuidlaren te verklaren, aangenomen dat de koopman die de munten verborgen heeft, regelmatig door Gelderland trok. Maar wellicht is die aanname helemaal niet nodig, en waren de Nijmeegse muntjes in het hele land een normaal verschijnsel. Hoewel de archivalia de indruk wekken dat de aanmunting niet lang is voortgezet, doen de grote aantallen die rond in relatief weinig gesleten toestand omlopen, anders vermoeden.

Het is niet denkbeeldig dat de grote schaal waarop de Nijmeegse imitaties van Karel V's hollandse penningen circuleerden, ertoe heeft bijgedragen om bij het aantreden van Philips II op een geheel ander munttype over te gaan. Er waren geen steden of heerlijkheden waarvan de naam met een letter **P** begon, zodat nabootsing van het nieuwe type al direct de verdenking van misbruik zou op-

---

<sup>32</sup> Lucassen, : .

roepen. De penningen van Philips II zijn ook niet in enig stedelijk of heerlijk munthuis nagemaakt: voor imitaties bleef het oude type van Karel V als voorbeeld dienen.

Dit geldt voor de Berghse penningen uit de jaren - en ook voor de Driesteden halve plakken met de jaartallen en , die % van de penningen van Utrecht uitmaken. De keerzijde hiervan toont nog hetzelfde kruis als de penningen van Karel V, hoewel de voorzijde geen moeite doet om de herkomst te verbergen. In de vondst Zuidlaren kwamen ook Driesteden halve plakken met het jaartal voor. Met de jaartallen op deze munten dient voorzichtig te worden omgegaan. Waarschijnlijk is steeds een tijdlang met één jaartal doorgemunt. Een halve plak met betekent dat de munt geslagen is tussen en , het eerste daaropvolgende jaartal dat op halve plakken gebruikt wordt. De munt kan dus even goed onder Philips II in omloop zijn gekomen als onder Karel V. Zowel uit Utrecht als uit Zuidlaren blijken de halve plakken zich in de muntcirculatie van de Spaanse Nederlanden verspreid te hebben. Waarschijnlijk is dit veel meer een geleidelijk proces geweest dan de instroom uit Nijmegen.

Vormen de nieuwe penningen met de gekroonde **P** geen inspiratiebron voor oeciële munthuizen, des te meer zijn zij nagemaakt door valsemunters. Van Gelder schrijft dat het vervalsen van dergelijke lage denominaties een relatief nieuw fenomeen is. Gezien het veelvuldig voorkomen van vervalste kortes op naam van Karel V (niet in deze muntschat) moet de oorsprong hiervan al in de jaren gezocht worden. Van Gelder schatte het aandeel vervalsingen in de vondst Zuidlaren op à %; in Utrecht ligt het percentage tegen de %. Ondanks de verbastering van de omschriften zijn de vervalsingen in Utrecht grotendeels terug te voeren op twee prototypen, namelijk Holland - , en Gelderland na met in het omschrift van de keerzijde.

De laatste toevoeging van zestiende stuivers aan de Nederlandse geldomloop wordt gevormd door Duitse imitaties. De ongedateerde Jeverse halve witten, waarschijnlijk laat in de periode - geslagen, en de Oost-Friese halve witten met jaartallen tussen en lijken zelfs speciaal te zijn geproduceerd voor export naar de Noordelijke Nederlanden. Het exemplaar met het jaartal ( ) is in deze vondst voor het eerst aangetroffen.

Naast een beeld van de muntcirculatie rond levert Utrecht opvallend veel nieuwe informatie over de muntjes zelf, vooral over details in het muntbeeld. Een van de nieuwe inzichten die daarbij is opgedaan is dat het Hasseltse munthuis mogelijk een kruisje als symbool gebruikte.

## Eindnoten

Met dank aan Bouke Jan van der Veen en Jan Stuurman voor het beschrijven van een aantal van de munten, en zowel aan de laatstgenoemde als aan Hanfried Bendig voor het kritisch doorlezen van het manuscript.

De munten van Utrecht zijn inmiddels door veiling in particulier bezit gekomen.<sup>33</sup>

## Behandelend redacteur

Jos Benders

## Biografische noot

Als numismaat trad drs. Marcel L.F. van der Beek (Haarlem, ) in dienst bij het Museum van 's Rijks Munt (in verzelfstandigd tot Het Nederlands Muntmuseum). Hij werd in conservator bij het Geldmuseum te Utrecht en werkt tegenwoordig parttime als *senior numismatist* bij Heritage Auctions Europe.

## Gebruikte afkortingen voor referentiewerken

B&FD	Van Beek & Fortuyn Drooglever ( )
vdCh	Van der Chijs ( , , )
CNM	Van der Wis & Passon ( )
FD	Fortuijn Drooglever ( )
vG&H	Van Gelder & Hoc ( )
Kapp	Kappelho ( )
St	Stuurman ( )
Vanhoudt	Vanhoudt ( )

---

<sup>33</sup> Veiling Heritage Auctions Europe/ (november ) loten , - , , - , en (de bulk).

## Literatuur

- Beek, E.M.A. van & Fortuyn Drooglever, J. ( ) *Geslagen in Zutphen* (Zutphen)
- Bendig, H. ( ) Dirk Iden Kruitkremer: Ein Falschmünzer in Emden und Jever? *JMP*
- Chijs, P.O. van der ( ) *De munten der voormalige heeren en steden van Gelderland ...* (Haarlem)
- Chijs, P.O. van der ( ) *De munten der voormalige heeren en steden van Overijssel ...* (Haarlem)
- Chijs, P.O. van der ( ) *De munten van Friesland, Groningen en Drenthe* (der heeren van Koevorden) ... (Haarlem)
- Fortuyn Drooglever, J. ( ) De driesteden muntslag Deventer-Kampen-Zwolle (z.p.)
- Gelder, H.E. van ( ) Geheime punten op Gelderse munten van Philips II *De Geuzenpenning* -
- Gelder, H.E. van ( ) De e-eeuwse muntschat van Zuidlaren *Nieuwe Drentse Volksalmanak* -
- Gelder, H.E. van ( ) De e-eeuwse muntschat van Zuidlaren *JMP* -
- Gelder, H.E. van & Hoc, M. ( ) *Les monnaies des Pays-Bas bourguignons et espagnols* - (Amsterdam)
- Gropp, S. ( ) *Die städtische Münzprägung zu Deventer und Nimwegen* / - (Oer-Erkenschwick)
- Gropp, S. ( ) De stedelijke muntslag te Nijmegen - *JMP* -
- Hagen-Jahnke, U. & Walburg, R. ( ) *Coin Hoards – The example of Walle* (Frankfurt am Main)
- Jordens, W.H.C. ( ) De Munt te Hasselt *Verlagen en mededeelingen van de Vereeniging tot Beoefening van Overijsselsch Regt en Geschiedenis* -
- Kappelho , A. ( ) *Die Münzen Ostfrieslands vom frühen . Jahrhundert bis* (Aurich)
- Lucassen, J. ( ) Looncirculatie en muntcirculatie in Nederland ( - ) *JMP*
- Passon, T. ( ) *De stedelijke munt van Nijmegen* - (Nijmegen)
- Pietersen, F. ( ) *Munten van de stad Utrecht* (Utrecht)
- Purmer, D. ( ) De stedelijke muntslag van Arnhem - *JMP* -
- Soetens, P.J. ( ) De muntslag in Kampen *Kamper Almanak* - -
- Stuurman, J.G. ( ) De muntslag van Maria van Jever (II) *DB* -
- Tangelder, F.B.M. ( ) *Muntheer en muntmeester – Een studie over het Berghse muntprivilege in de tweede helft der zestiende eeuw* (Arnhem)
- Tangelder, F.B.M. ( ) De stedelijke munt van Bommel - *JMP* -
- Vanhoudt, H. ( ) *De munten van de Bourgondische, Spaanse en Oostenrijkse Nederlanden en van de Franse en Hollandse periode* - (Heverlee)
- Veen, J.S. van ( ) Bijdrage tot de geschiedenis van het Geldersche Muntwezen *TMP*
- Wis, J.C van der ( ) Beeldvorming rond Groningse grootkens *DB* -
- Wis, J.C van der & Passon, T. ( ) *Catalogus van de Nederlandse munten (...)* - (Apeldoorn)